

## Sorveglianza Mortalità Covid-19

Aggiornamento – 27 giugno 2021

Pubblicazione 07 luglio 2021

Gruppo di lavoro promosso da AIE Sorveglianza della mortalità COVID19:

Fabio Barbone, Luigi Castriotta, Valentina Moretti, Valentina Rosolen (Friuli Venezia Giulia); Giuseppe Costa, Elena Strippoli, Nicolás Zengarini (Regione Piemonte); Roberto Blaco, Ambra Castrofino, Danilo Cereda, Olivia Leoni, Manuel Maffeo (Regione Lombardia); Paola Angelini, Serena Broccoli Nicola Caranci, Giuliano Carrozzi, Chiara Di Girolamo, Maria Giulia Gatti (Regione Emilia-Romagna); Elisabetta Chellini, Lucia Giovannetti, Daniela Nuvolone, Francesco Profili (Regione Toscana); Carla Bietta, Marco Cristofori (Regione Umbria); Federica Asta, Francesca de' Donato, Manuela De Sario, Paola Michelozzi, Federica Nobile, Fiammetta Noccioli, Daniela Porta (Regione Lazio); Pasquale Arena, Angelo D'Argenzio, (Regione Campania); Lucia Bisceglia, Sara Mazzill, Anna Maria Nannavecchia (Regione Puglia); Alessandro Arrigo, Antonello Marras, Salvatore Scondotto (Regione Sicilia).

L'obiettivo del gruppo di lavoro è quello di monitorare l'andamento dei tassi di mortalità per settimana, classe d'età e genere. I dati raccolti si riferiscono a 10 regioni (Friuli-Venezia Giulia, Piemonte, Lombardia, Emilia-Romagna, Toscana, Umbria, Lazio, Campania, Puglia, Sicilia).

Nelle Figure 1 e 2 sono riportati i tassi di mortalità (x 100,000 abitanti) cumulativi di tutte le regioni. Considerando i ritardi di notifica questo report avrà un aggiornamento quindicinale, al fine di poter disporre di dati più consolidati. (Data aggiornamento: 27 Giugno)

Lo zoom sull'ultimo periodo ed i dati riportati nella tabella sottostante continuano ad evidenziare il forte trend in decremento della mortalità nelle ultime settimane.

Nell'ultima settimana sono stati notificati nelle 10 regioni complessivamente **63 decessi** (Tabella 1) con un tasso di mortalità pari a **0.1 per 100,000 abitanti**.

L'andamento per **classi di età** evidenzia nelle ultime 2 settimane una sostanziale riduzione in tutte le classi di età.

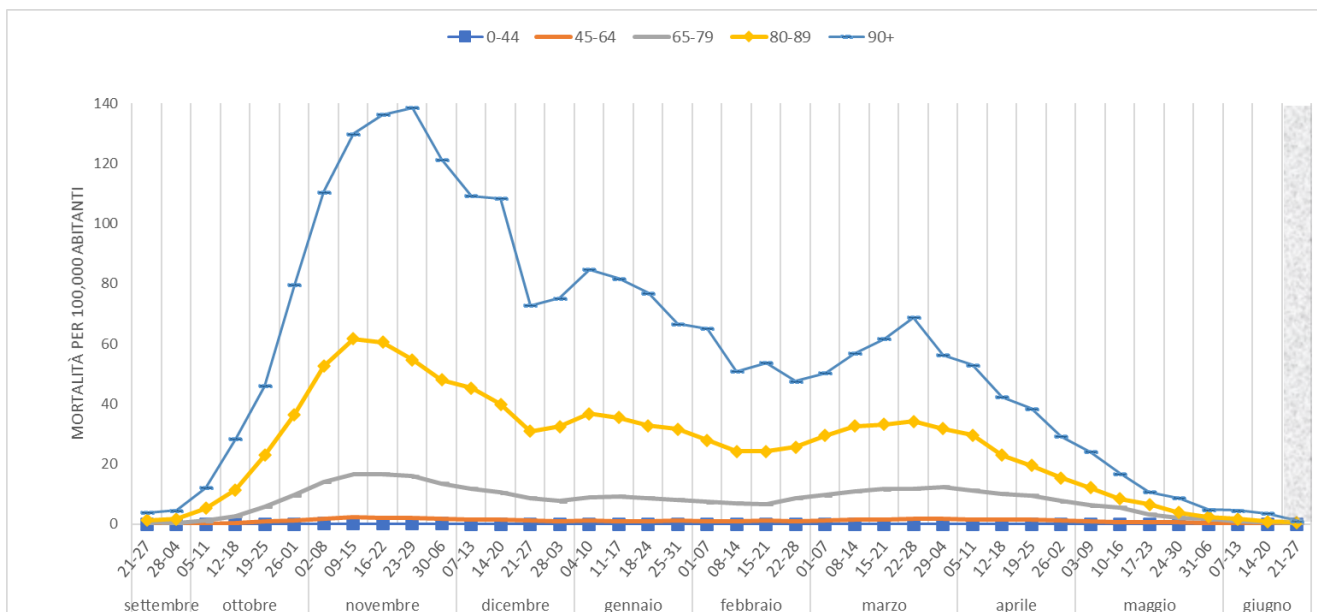
**Tabella 1.** Numero di decessi COVID19 per classi di età. Totale delle 10 regioni (Friuli-Venezia Giulia, Piemonte, Lombardia, Emilia-Romagna, Toscana, Umbria, Lazio, Campania, Puglia, Sicilia).

Età (anni)	Numero di decessi per settimana di DATA DECESSO														
	settembre			ottobre				novembre				dicembre			
	21-27	28-04	05-11	12-18	19-25	26-01	02-08	09-15	16-22	23-29	30-06	07-13	14-20	21-27	28-03
0-44	0	1	2	3	8	15	26	28	24	32	18	17	14	11	5
45-64	7	16	29	66	116	147	240	302	297	294	260	208	203	163	130
65-79	38	26	78	192	408	686	989	1174	1169	1124	951	829	740	608	544
80-89	36	47	141	306	618	982	1414	1660	1630	1472	1293	1219	1072	831	874
90+	22	26	70	164	266	460	638	750	787	800	701	631	626	420	434
<b>Totale</b>	<b>103</b>	<b>116</b>	<b>320</b>	<b>731</b>	<b>1416</b>	<b>2290</b>	<b>3307</b>	<b>3914</b>	<b>3907</b>	<b>3722</b>	<b>3223</b>	<b>2904</b>	<b>2655</b>	<b>2033</b>	<b>1987</b>

Età (anni)	Numero di decessi per settimana di DATA DECESSO												
	gennaio			febbraio				marzo					
	04-10	11-17	18-24	25-31	01-07	8-14	15-21	22-28	01-07	08-14	15-21	22-28	29-04
0-44	5	16	15	7	4	7	6	5	9	17	11	11	11
45-64	149	144	139	158	121	142	150	144	162	218	185	234	239
65-79	628	651	610	569	522	487	475	613	683	768	819	832	870
80-89	987	953	883	852	752	652	651	690	793	879	891	921	854
90+	489	472	444	385	376	294	310	275	290	328	356	397	325
<b>Totale</b>	<b>2258</b>	<b>2236</b>	<b>2091</b>	<b>1971</b>	<b>1775</b>	<b>1582</b>	<b>1592</b>	<b>1727</b>	<b>1937</b>	<b>2210</b>	<b>2262</b>	<b>2395</b>	<b>2299</b>

Età (anni)	Numero di decessi per settimana di DATA DECESSO											
	aprile				maggio				giugno			
	05-11	12-18	19-25	26-02	03-09	10-16	17-23	24-30	31-06	07-13	14-20	21-27
0-44	5	10	13	17	10	8	13	6	6	3	5	1
45-64	199	202	205	164	141	102	89	78	43	38	20	11
65-79	797	712	671	547	446	388	235	154	119	74	51	27
80-89	799	616	526	413	327	225	175	102	65	45	25	17
90+	306	244	222	169	139	97	62	50	28	26	21	7
<b>Totale</b>	<b>2106</b>	<b>1784</b>	<b>1637</b>	<b>1310</b>	<b>1063</b>	<b>820</b>	<b>574</b>	<b>390</b>	<b>261</b>	<b>186</b>	<b>122</b>	<b>63</b>

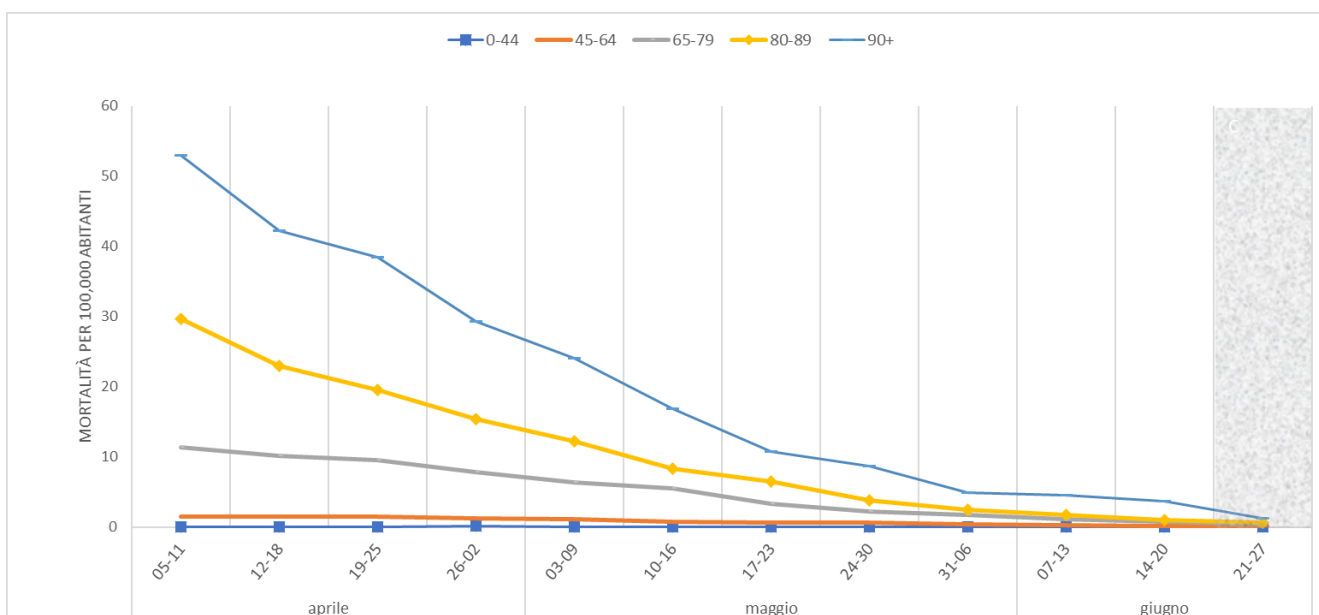
**Figura 1.** Decessi COVID19 Tassi per 100.000 abitanti, per classi di età. Totale delle 10 regioni (Friuli-Venezia Giulia, Piemonte, Lombardia, Emilia-Romagna, Toscana, Umbria, Lazio, Campania, Puglia, Sicilia).



Età (anni)	Tassi mortalità*100,000 abitanti													
	settembre			ottobre				novembre				dicembre		
	21-27	28-04	05-11	12-18	19-25	26-01	02-08	09-15	16-22	23-29	30-06	07-13	14-20	21-27
<b>0-44</b>	0.0	0.0	0.0	0.0	0.0	0.1	0.1	0.1	0.1	0.2	0.1	0.1	0.1	0.0
<b>45-64</b>	0.1	0.1	0.2	0.5	0.9	1.1	1.8	2.2	2.2	2.2	1.9	1.5	1.5	1.0
<b>65-79</b>	0.5	0.4	1.1	2.7	5.8	9.7	14.0	16.7	16.6	16.0	13.5	11.8	10.5	7.7
<b>80-89</b>	1.3	1.7	5.2	11.4	23.0	36.5	52.5	61.7	60.6	54.7	48.0	45.3	39.8	32.5
<b>90+</b>	3.8	4.5	12.1	28.4	46.0	79.6	110.4	129.8	136.2	138.5	121.3	109.2	108.4	75.1
<b>Totale</b>	<b>0.2</b>	<b>0.3</b>	<b>0.7</b>	<b>1.6</b>	<b>3.2</b>	<b>5.1</b>	<b>7.4</b>	<b>8.7</b>	<b>8.7</b>	<b>8.3</b>	<b>7.2</b>	<b>6.5</b>	<b>5.9</b>	<b>4.4</b>

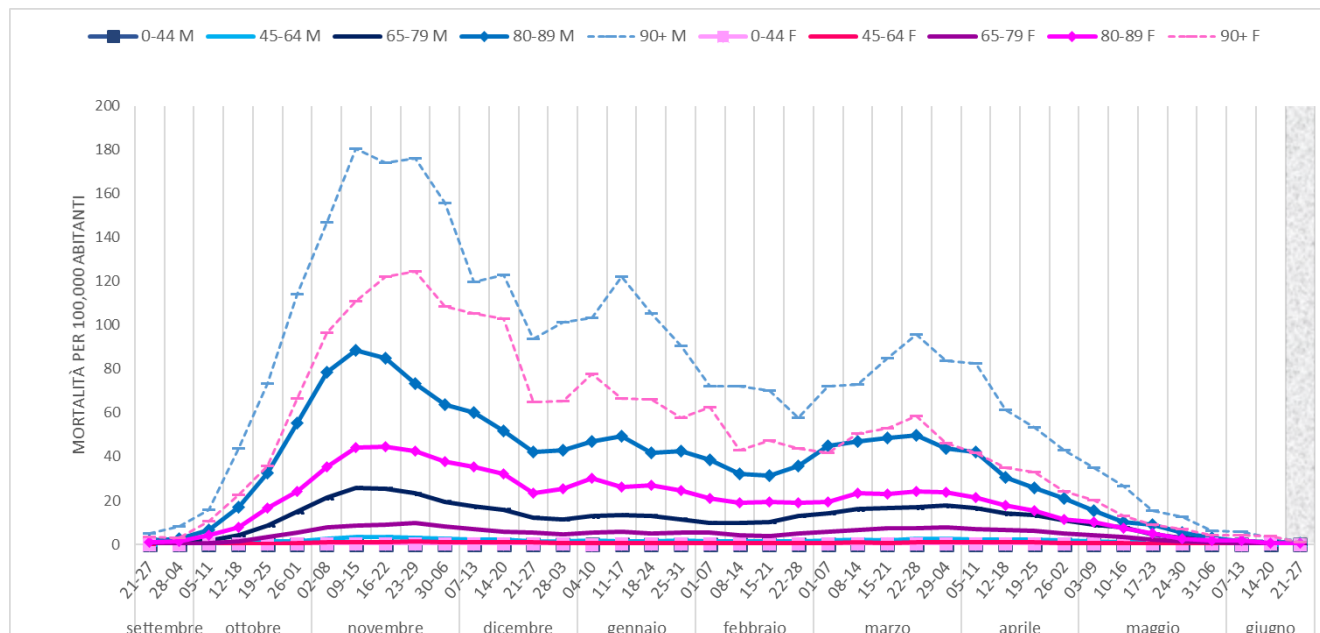
Età (anni)	Tassi mortalità*100,000 abitanti												
	gennaio				febbraio				marzo				
	04-10	11-17	18-24	25-31	01-07	08-14	15-21	22-28	01-07	08-14	15-21	22-28	29-04
<b>0-44</b>	0.0	0.1	0.1	0.0	0.0	0.0	0.0	0.0	0.0	0.1	0.1	0.1	0.1
<b>45-64</b>	1.1	1.1	1.0	1.2	0.9	1.0	1.1	1.1	1.2	1.6	1.4	1.7	1.8
<b>65-79</b>	8.9	9.2	8.7	8.1	7.4	6.9	6.7	8.7	9.7	10.9	11.6	11.8	12.4
<b>80-89</b>	36.7	35.4	32.8	31.7	27.9	24.2	24.2	25.6	29.5	32.7	33.1	34.2	31.7
<b>90+</b>	84.6	81.7	76.8	66.6	65.1	50.9	53.7	47.6	50.2	56.8	61.6	68.7	56.3
<b>Totale</b>	5.0	5.0	4.7	4.4	4.0	3.5	3.5	3.8	4.3	4.9	5.0	5.3	5.1

Età (anni)	Tassi mortalità*100,000 abitanti											
	aprile				maggio				giugno			
	05-11	12-18	19-25	26-02	03-09	10-16	17-23	24-30	31-06	07-13	14-20	21-27
<b>0-44</b>	0.0	0.0	0.1	0.1	0.0	0.0	0.1	0.0	0.0	0.0	0.0	0.0
<b>45-64</b>	1.5	1.5	1.5	1.2	1.0	0.8	0.7	0.6	0.3	0.3	0.1	0.1
<b>65-79</b>	11.3	10.1	9.5	7.8	6.3	5.5	3.3	2.2	1.7	1.1	0.7	0.4
<b>80-89</b>	29.7	22.9	19.5	15.3	12.1	8.4	6.5	3.8	2.4	1.7	0.9	0.6
<b>90+</b>	53.0	42.2	38.4	29.3	24.1	16.8	10.7	8.7	4.8	4.5	3.6	1.2
<b>Totale</b>	4.7	4.0	3.6	2.9	2.4	1.8	1.3	0.9	0.6	0.4	0.3	0.1



Età (anni)	Tassi mortalità*100,000 abitanti											
	aprile				maggio				giugno			
	05-11	12-18	19-25	26-02	03-09	10-16	17-23	24-30	31-06	07-13	14-20	21-27
<b>0-44</b>	0.0	0.0	0.1	0.1	0.0	0.0	0.1	0.0	0.0	0.0	0.0	0.0
<b>45-64</b>	1.5	1.5	1.5	1.2	1.0	0.8	0.7	0.6	0.3	0.3	0.1	0.1
<b>65-79</b>	11.3	10.1	9.5	7.8	6.3	5.5	3.3	2.2	1.7	1.1	0.7	0.4
<b>80-89</b>	29.7	22.9	19.5	15.3	12.1	8.4	6.5	3.8	2.4	1.7	0.9	0.6
<b>90+</b>	53.0	42.2	38.4	29.3	24.1	16.8	10.7	8.7	4.8	4.5	3.6	1.2
<b>Totale</b>	4.7	4.0	3.6	2.9	2.4	1.8	1.3	0.9	0.6	0.4	0.3	0.1

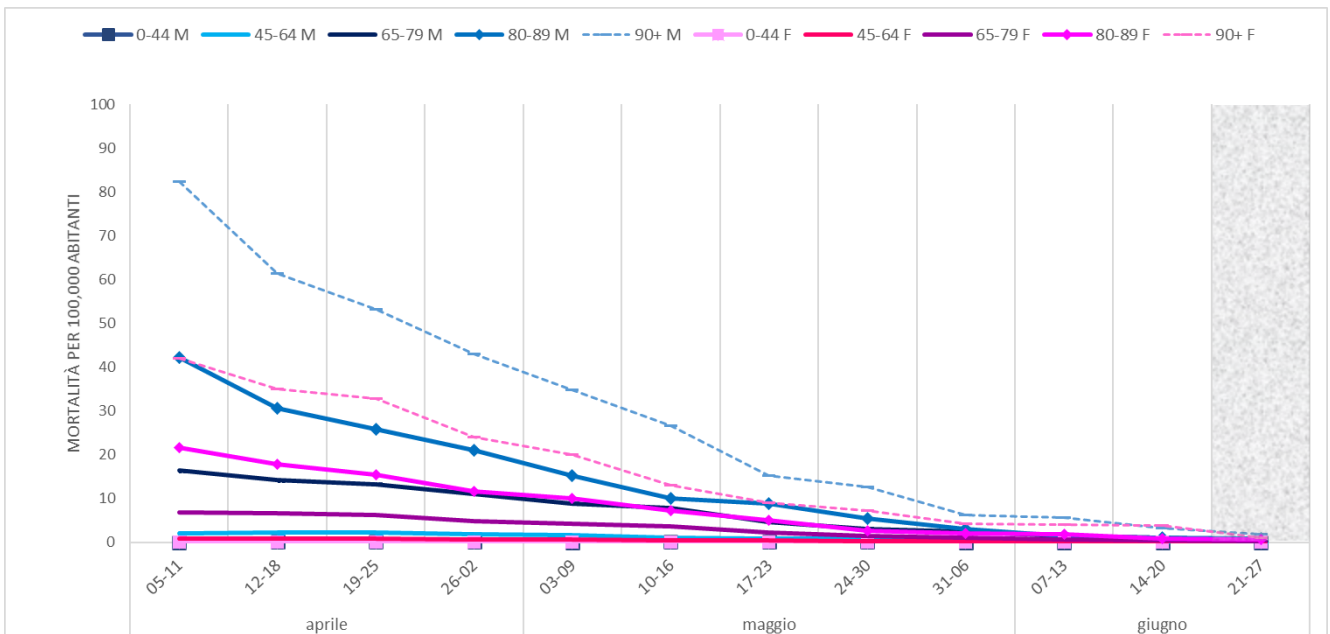
**Figura 2.** Decessi COVID19 Tassi, per 100.000 abitanti, per classi di età e genere. Totale delle 10 regioni (Friuli-Venezia Giulia, Piemonte, Lombardia, Emilia-Romagna, Toscana, Umbria, Lazio, Campania, Puglia, Sicilia).



Età (anni)	Tassi mortalità*100,000 abitanti														
	settembre			ottobre				novembre					dicembre		
	21-27	28-04	05-11	12-18	19-25	26-01	02-08	09-15	16-22	23-29	30-06	07-13	14-20	21-27	28-03
<b>0-44 M</b>	0.0	0.0	0.0	0.0	0.0	0.1	0.1	0.2	0.1	0.2	0.1	0.1	0.1	0.1	0.0
<b>45-64 M</b>	0.1	0.2	0.3	0.9	1.4	1.6	2.5	3.5	3.4	3.1	2.7	2.3	2.1	1.6	1.4
<b>65-79 M</b>	0.8	0.5	1.7	4.3	8.6	14.9	21.2	25.9	25.6	23.2	19.4	17.3	15.8	12.3	11.5
<b>80-89 M</b>	1.8	2.5	6.8	17.1	32.6	55.5	78.5	88.3	84.8	73.3	63.7	60.1	51.6	42.2	43.0
<b>90+ M</b>	5.1	8.2	15.8	43.7	73.5	114.0	147.0	180.5	174.2	176.1	155.8	119.7	122.9	93.8	101.4
<b>Totale M</b>	0.3	0.3	0.8	2.1	3.9	6.3	8.9	10.6	10.3	9.3	8.0	7.1	6.4	5.1	5.0
<b>0-44 F</b>	0.0	0.0	0.0	0.0	0.0	0.1	0.1	0.1	0.1	0.1	0.0	0.1	0.0	0.0	0.0
<b>45-64 F</b>	0.0	0.0	0.1	0.1	0.4	0.6	1.0	1.0	1.0	1.3	1.2	0.8	1.0	0.9	0.6
<b>65-79 F</b>	0.3	0.2	0.6	1.3	3.4	5.3	7.8	8.7	8.9	9.7	8.4	7.0	5.9	5.5	4.5
<b>80-89 F</b>	1.0	1.2	4.2	7.6	16.6	24.0	35.5	44.2	44.7	42.5	37.8	35.6	32.1	23.4	25.5
<b>90+ F</b>	3.3	3.1	10.7	22.6	35.7	66.7	96.7	110.7	121.9	124.3	108.4	105.3	102.9	64.8	65.3
<b>Totale F</b>	0.2	0.2	0.6	1.2	2.5	4.0	5.9	6.9	7.2	7.3	6.4	5.9	5.4	4.0	3.9

Età (anni)	Tassi mortalità*100,000 abitanti												
	gennaio				febbraio				marzo				
	04-10	11-17	18-24	25-31	01-07	08-14	15-21	22-28	01-07	08-14	15-21	22-28	29-04
<b>0-44 M</b>	0.0	0.1	0.1	0.0	0.0	0.0	0.0	0.0	0.1	0.1	0.1	0.1	0.1
<b>45-64 M</b>	1.6	1.5	1.3	1.7	1.3	1.5	1.6	1.5	1.8	2.3	2.0	2.6	2.6
<b>65-79 M</b>	12.8	13.5	13.1	11.4	9.8	9.8	10.3	13.1	14.2	16.0	16.6	16.8	17.7
<b>80-89 M</b>	46.8	49.2	41.7	42.5	38.6	32.0	31.2	35.6	45.0	46.8	48.6	49.8	43.9
<b>90+ M</b>	103.3	122.3	105.2	90.6	72.2	72.2	70.3	57.6	72.2	72.8	84.9	95.7	83.6
<b>Totale M</b>	5.5	5.8	5.2	5.0	4.3	4.0	4.1	4.6	5.4	6.0	6.1	6.5	6.2
<b>0-44 F</b>	0.0	0.1	0.0	0.0	0.0	0.0	0.0	0.0	0.0	0.1	0.0	0.0	0.0
<b>45-64 F</b>	0.6	0.7	0.7	0.7	0.5	0.7	0.7	0.6	0.7	1.0	0.8	0.9	1.0
<b>65-79 F</b>	5.5	5.6	4.8	5.2	5.3	4.4	3.7	4.9	5.8	6.5	7.3	7.5	7.7
<b>80-89 F</b>	30.0	26.3	26.9	24.5	20.9	19.1	19.6	19.1	19.3	23.4	22.9	24.0	23.7
<b>90+ F</b>	77.6	66.4	66.2	57.6	62.4	42.9	47.4	43.8	41.9	50.7	52.9	58.6	46.0
<b>Totale F</b>	4.6	4.2	4.1	3.9	3.7	3.1	3.0	3.1	3.3	4.0	4.0	4.3	4.1

Età (anni)	Tassi mortalità*100,000 abitanti											
	aprile					maggio					giugno	
	05-11	12-18	19-25	26-02	03-09	10-16	17-23	24-30	31-06	07-13	14-20	21-27
<b>0-44 M</b>	0.0	0.1	0.1	0.1	0.0	0.1	0.1	0.0	0.0	0.0	0.0	0.0
<b>45-64 M</b>	2.1	2.2	2.2	1.9	1.6	1.1	0.9	0.8	0.4	0.3	0.2	0.2
<b>65-79 M</b>	16.4	14.2	13.3	11.1	8.9	7.8	4.7	3.1	2.4	1.5	1.0	0.5
<b>80-89 M</b>	42.1	30.6	25.9	21.1	15.3	10.0	8.8	5.4	3.1	1.5	1.1	0.8
<b>90+ M</b>	82.4	61.4	53.2	43.1	34.8	26.6	15.2	12.7	6.3	5.7	3.2	1.9
<b>Totale M</b>	5.8	4.7	4.3	3.6	2.8	2.2	1.6	1.1	0.7	0.5	0.3	0.2
<b>0-44 F</b>	0.0	0.0	0.0	0.0	0.1	0.0	0.0	0.0	0.0	0.0	0.0	0.0
<b>45-64 F</b>	0.8	0.8	0.9	0.5	0.5	0.4	0.4	0.3	0.2	0.2	0.1	0.0
<b>65-79 F</b>	6.9	6.6	6.3	4.9	4.2	3.6	2.1	1.4	1.1	0.7	0.5	0.3
<b>80-89 F</b>	21.5	17.8	15.4	11.6	10.1	7.3	5.0	2.7	2.0	1.8	0.8	0.6
<b>90+ F</b>	41.9	35.0	32.9	24.1	20.0	13.1	9.0	7.1	4.3	4.0	3.8	1.0
<b>Totale F</b>	3.7	3.3	3.0	2.2	1.9	1.5	1.0	0.7	0.5	0.4	0.2	0.1



Età (anni)	Tassi mortalità*100,000 abitanti											
	aprile					maggio					giugno	
	05-11	12-18	19-25	26-02	03-09	10-16	17-23	24-30	31-06	07-13	14-20	21-27
<b>0-44 M</b>	0.0	0.1	0.1	0.1	0.0	0.1	0.1	0.0	0.0	0.0	0.0	0.0
<b>45-64 M</b>	2.1	2.2	2.2	1.9	1.6	1.1	0.9	0.8	0.4	0.3	0.2	0.2
<b>65-79 M</b>	16.4	14.2	13.3	11.1	8.9	7.8	4.7	3.1	2.4	1.5	1.0	0.5
<b>80-89 M</b>	42.1	30.6	25.9	21.1	15.3	10.0	8.8	5.4	3.1	1.5	1.1	0.8
<b>90+ M</b>	82.4	61.4	53.2	43.1	34.8	26.6	15.2	12.7	6.3	5.7	3.2	1.9
<b>Totale M</b>	5.8	4.7	4.3	3.6	2.8	2.2	1.6	1.1	0.7	0.5	0.3	0.2
<b>0-44 F</b>	0.0	0.0	0.0	0.0	0.1	0.0	0.0	0.0	0.0	0.0	0.0	0.0
<b>45-64 F</b>	0.8	0.8	0.9	0.5	0.5	0.4	0.4	0.3	0.2	0.2	0.1	0.0
<b>65-79 F</b>	6.9	6.6	6.3	4.9	4.2	3.6	2.1	1.4	1.1	0.7	0.5	0.3
<b>80-89 F</b>	21.5	17.8	15.4	11.6	10.1	7.3	5.0	2.7	2.0	1.8	0.8	0.6
<b>90+ F</b>	41.9	35.0	32.9	24.1	20.0	13.1	9.0	7.1	4.3	4.0	3.8	1.0
<b>Totale F</b>	3.7	3.3	3.0	2.2	1.9	1.5	1.0	0.7	0.5	0.4	0.2	0.1