

Sorveglianza Mortalità Covid-19

Aggiornamento – 30 maggio 2021

Pubblicazione 08 giugno 2021

Gruppo di lavoro promosso da AIE Sorveglianza della mortalità COVID19:

Fabio Barbone, Luigi Castriotta, Valentina Moretti, Valentina Rosolen (Friuli Venezia Giulia); Giuseppe Costa, Elena Strippoli, Nicolás Zengarini (Regione Piemonte); Roberto Blaco, Ambra Castrofino, Danilo Cereda, Olivia Leoni, Manuel Maffeo (Regione Lombardia); Paola Angelini, Serena Broccoli Nicola Caranci, Giuliano Carrozzì, Chiara Di Girolamo, Maria Giulia Gatti (Regione Emilia-Romagna); Elisabetta Chellini, Lucia Giovannetti, Daniela Nuvolone, Francesco Profili (Regione Toscana); Carla Bietta, Marco Cristofori (Regione Umbria); Federica Asta, Francesca de' Donato, Manuela De Sario, Paola Michelozzi, Federica Nobile, Fiammetta Noccioli, Daniela Porta (Regione Lazio); Pasquale Arena, Angelo D'Argenzio, (Regione Campania); Lucia Bisceglia, Sara Mazzill, Anna Maria Nannavecchia (Regione Puglia); Alessandro Arrigo, Antonello Marras, Salvatore Scondotto (Regione Sicilia).

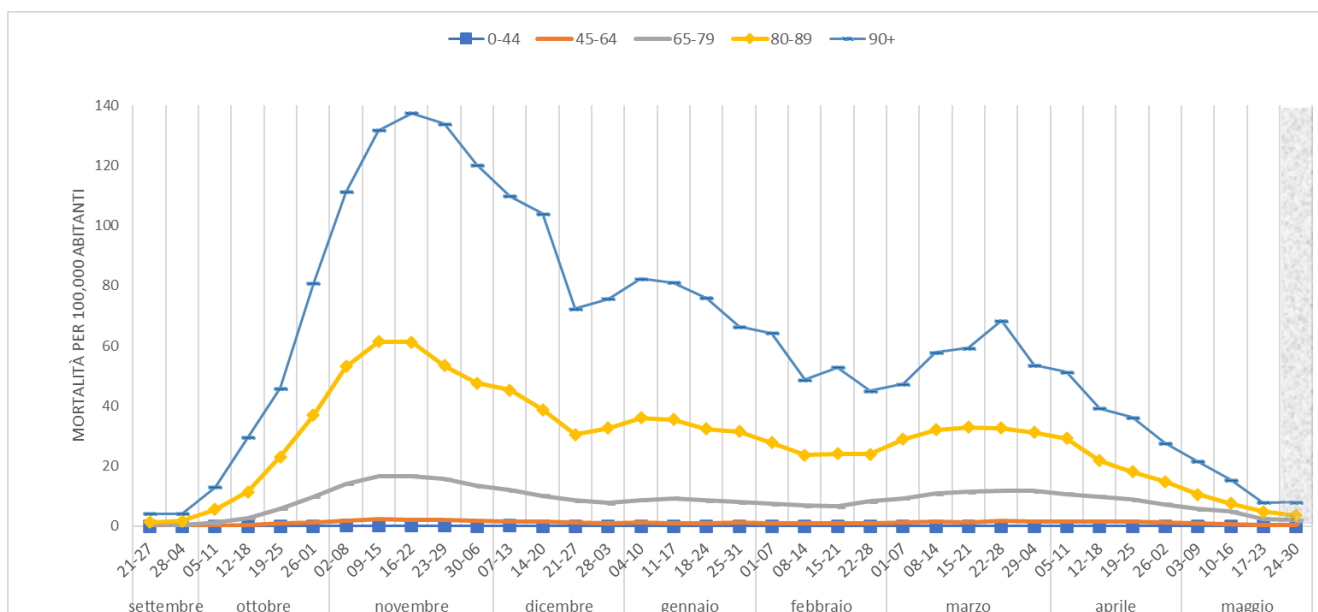
L'obiettivo del gruppo di lavoro è quello di monitorare l'andamento dei tassi di mortalità per settimana, classe d'età e genere. I dati raccolti si riferiscono a 10 regioni (Friuli-Venezia Giulia, Piemonte, Lombardia, Emilia-Romagna, Toscana, Umbria, Lazio, Campania, Puglia, Sicilia).

Nelle Figure 1 e 2 sono riportati i tassi di mortalità (x 100,000 abitanti) cumulativi di tutte le regioni. Considerando i ritardi di notifica questo report avrà un aggiornamento quindicinale, al fine di poter disporre di dati più consolidati. (Data aggiornamento: 30 Maggio)

Lo zoom sull'ultimo periodo ed i dati riportati nella tabella sottostante continuano ad evidenziare il forte trend in decremento della mortalità nelle ultime settimane in tutte le classi di età, soprattutto nelle classi di età più anziane (80-89 e 90+)

Il grafico dell'andamento settimanale per **genere e classi di età** evidenzia nell'ultima settimana un'ulteriore riduzione del tasso di mortalità rispetto alla settimana precedente nelle classi di età 65-79 e 80-89, mentre si osserva un dato in lieve incremento nei maschi della classe di età 90+ (tasso di mortalità pari a 12.7 per 100.000).

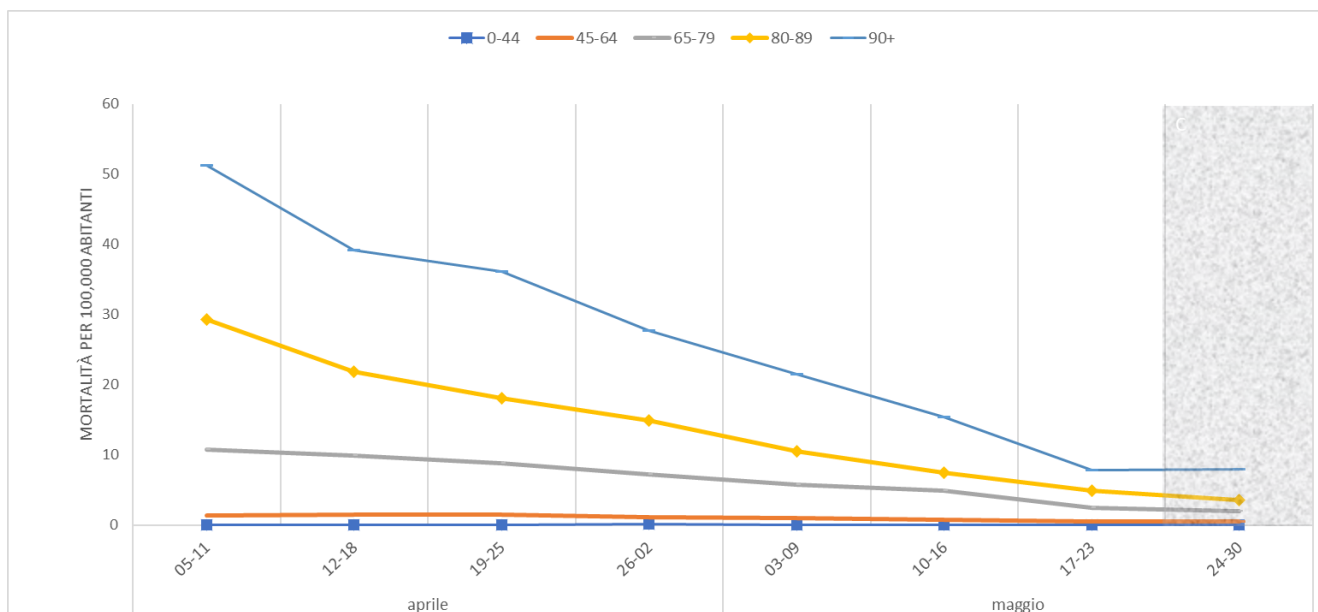
Figura 1. Decessi COVID19 Tassi per 100.000 abitanti, per classi di età. Totale delle 10 regioni (Friuli-Venezia Giulia, Piemonte, Lombardia, Emilia-Romagna, Toscana, Umbria, Lazio, Campania, Puglia, Sicilia).



		Tassi mortalità*100,000 abitanti														
Età (anni)	settembre			ottobre					novembre					dicembre		
	21-27	28-04	05-11	12-18	19-25	26-01	02-08	09-15	16-22	23-29	30-06	07-13	14-20	21-27	28-03	
0-44	0.0	0.0	0.0	0.0	0.0	0.1	0.1	0.1	0.1	0.2	0.1	0.1	0.1	0.1	0.0	
45-64	0.1	0.1	0.2	0.5	0.9	1.1	1.8	2.2	2.2	2.2	1.9	1.5	1.5	1.2	1.0	
65-79	0.6	0.4	1.2	2.8	5.8	9.9	14.1	16.7	16.6	15.7	13.3	12.0	10.2	8.5	7.8	
80-89	1.3	1.7	5.5	11.4	23.0	36.9	53.2	61.3	61.2	53.4	47.6	45.3	38.7	30.4	32.5	
90+	4.2	4.2	13.0	29.4	45.9	80.7	111.1	131.7	137.4	133.8	120.1	109.7	103.8	72.3	75.6	
Totale	0.2	0.3	0.7	1.6	3.2	5.2	7.4	8.7	8.7	8.1	7.1	6.5	5.7	4.5	4.4	

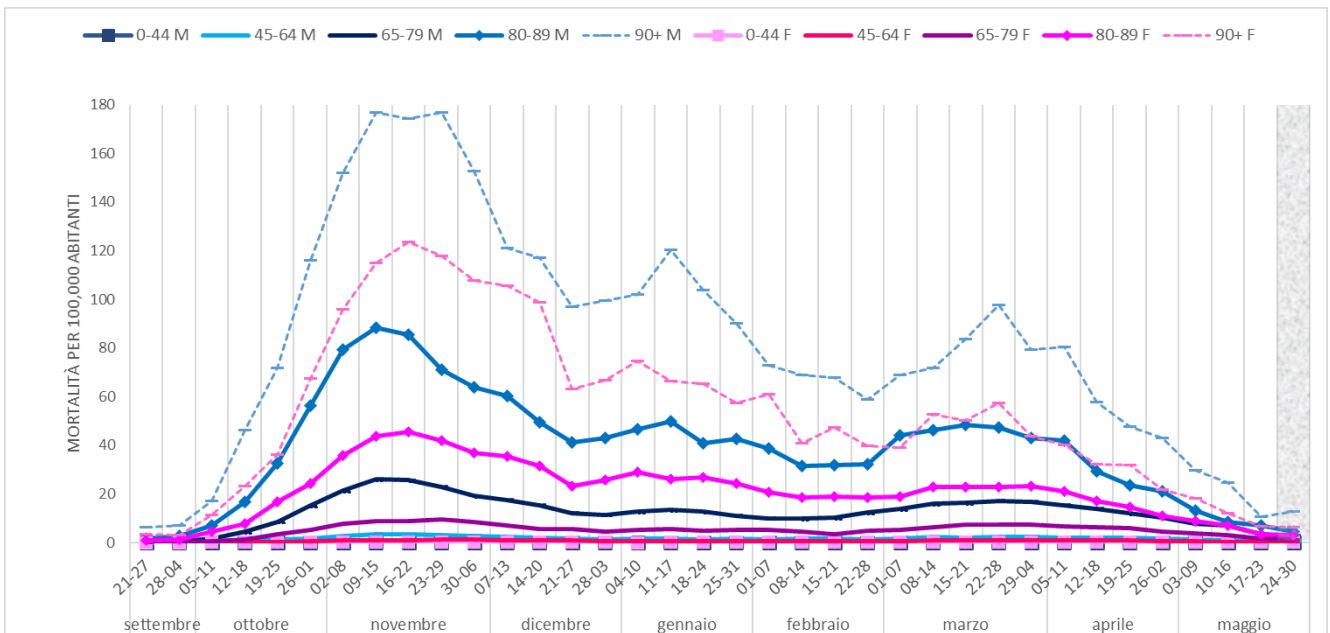
		Tassi mortalità*100,000 abitanti											
Età (anni)	gennaio			febbraio					marzo				
	04-10	11-17	18-24	25-31	01-07	08-14	15-21	22-28	01-07	08-14	15-21	22-28	29-04
0-44	0.0	0.1	0.1	0.0	0.0	0.0	0.0	0.0	0.0	0.1	0.1	0.1	0.0
45-64	1.1	1.1	1.0	1.1	0.9	1.0	1.0	1.0	1.1	1.6	1.3	1.7	1.6
65-79	8.7	9.2	8.5	8.0	7.4	6.9	6.6	8.3	9.3	10.8	11.4	11.8	11.7
80-89	36.0	35.5	32.3	31.5	27.8	23.7	24.0	24.0	28.9	32.0	32.9	32.6	31.2
90+	82.2	81.0	75.8	66.3	64.2	48.6	52.8	45.0	47.3	57.8	59.2	68.4	53.5
Totale	4.9	5.0	4.6	4.3	3.9	3.5	3.5	3.6	4.2	4.9	5.0	5.2	4.9

		Tassi mortalità*100,000 abitanti						
Età (anni)	aprile			maggio				
	05-11	12-18	19-25	26-02	03-09	10-16	17-23	24-30
0-44	0.0	0.1	0.1	0.1	0.0	0.0	0.0	0.0
45-64	1.4	1.4	1.4	1.1	0.9	0.7	0.5	0.5
65-79	10.7	9.9	8.8	7.2	5.7	4.9	2.5	2.0
80-89	29.2	21.8	18.1	14.9	10.5	7.5	4.8	3.6
90+	51.2	39.1	36.2	27.7	21.5	15.4	7.8	8.0
Totale	4.5	3.8	3.4	2.8	2.1	1.6	0.9	0.8



Tassi mortalità*100,000 abitanti								
Età (anni)	aprile				maggio			
	05-11	12-18	19-25	26-02	03-09	10-16	17-23	24-30
0-44	0.0	0.1	0.1	0.1	0.0	0.0	0.0	0.0
45-64	1.4	1.4	1.4	1.1	0.9	0.7	0.5	0.5
65-79	10.7	9.9	8.8	7.2	5.7	4.9	2.5	2.0
80-89	29.2	21.8	18.1	14.9	10.5	7.5	4.8	3.6
90+	51.2	39.1	36.2	27.7	21.5	15.4	7.8	8.0
Totale	4.5	3.8	3.4	2.8	2.1	1.6	0.9	0.8

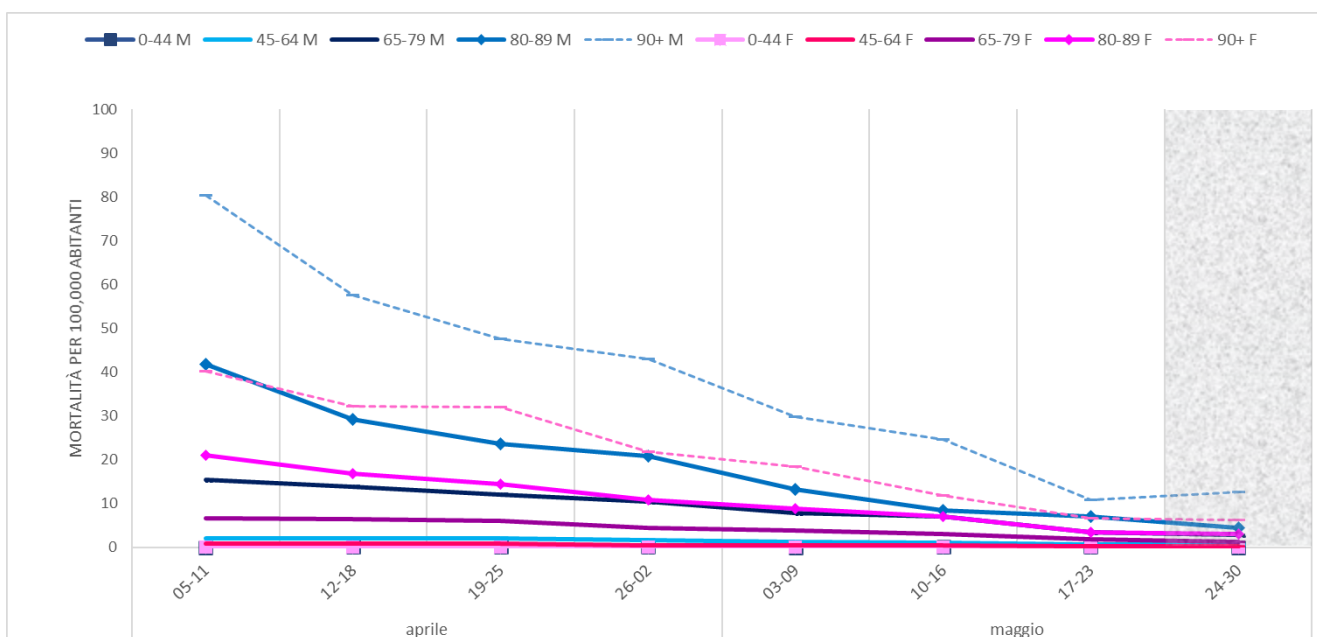
Figura 2. Decessi COVID19 Tassi, per 100.000 abitanti, per classi di età e genere. Totale delle 10 regioni (Friuli-Venezia Giulia, Piemonte, Lombardia, Emilia-Romagna, Toscana, Umbria, Lazio, Campania, Puglia, Sicilia).



Età (anni)	Tassi mortalità*100,000 abitanti														
	settembre			ottobre				novembre					dicembre		
	21-27	28-04	05-11	12-18	19-25	26-01	02-08	09-15	16-22	23-29	30-06	07-13	14-20	21-27	28-03
0-44 M	0.0	0.0	0.0	0.0	0.0	0.1	0.1	0.2	0.1	0.2	0.1	0.1	0.1	0.1	0.0
45-64 M	0.1	0.2	0.3	0.9	1.4	1.6	2.6	3.5	3.4	3.0	2.8	2.2	2.1	1.5	1.4
65-79 M	0.8	0.5	1.7	4.4	8.6	15.2	21.3	26.0	25.6	22.9	19.1	17.5	15.4	12.2	11.5
80-89 M	1.8	2.5	7.1	16.9	32.6	56.2	79.4	88.2	85.2	71.0	63.7	60.4	49.5	41.3	43.0
90+ M	6.3	7.0	17.1	46.2	71.6	115.9	152.0	176.7	174.2	176.7	152.7	121.0	117.2	96.9	99.5
Totale M	0.3	0.3	0.8	2.1	3.8	6.4	9.0	10.6	10.3	9.2	8.0	7.2	6.2	5.0	5.0
0-44 F	0.0	0.0	0.0	0.0	0.0	0.1	0.1	0.1	0.1	0.1	0.0	0.1	0.0	0.0	0.0
45-64 F	0.0	0.0	0.1	0.1	0.4	0.6	1.0	1.0	1.0	1.3	1.1	0.9	0.9	0.8	0.5
65-79 F	0.3	0.2	0.7	1.3	3.4	5.3	7.9	8.7	8.8	9.6	8.3	7.1	5.7	5.4	4.6
80-89 F	1.0	1.2	4.4	7.8	16.7	24.3	35.9	43.7	45.4	41.9	37.0	35.4	31.6	23.3	25.7
90+ F	3.3	3.1	11.4	23.1	36.2	67.4	95.7	114.8	123.6	117.6	107.9	105.5	98.8	63.1	66.7
Totale F	0.2	0.2	0.7	1.2	2.5	4.0	5.9	7.0	7.2	7.1	6.3	5.9	5.3	4.0	4.0

Età (anni)	Tassi mortalità*100,000 abitanti												
	gennaio				febbraio				marzo				
	04-10	11-17	18-24	25-31	01-07	08-14	15-21	22-28	01-07	08-14	15-21	22-28	29-04
0-44 M	0.0	0.1	0.1	0.0	0.0	0.1	0.0	0.0	0.1	0.1	0.1	0.1	0.1
45-64 M	1.6	1.5	1.3	1.6	1.3	1.5	1.5	1.4	1.6	2.3	1.9	2.5	2.4
65-79 M	12.6	13.4	12.7	11.2	10.0	9.7	10.1	12.4	13.8	15.9	16.2	17.1	16.8
80-89 M	46.5	49.9	40.7	42.5	38.5	31.4	31.8	32.4	44.2	46.1	48.3	47.3	43.1
90+ M	102.0	120.4	103.9	90.0	72.8	69.0	67.8	58.9	69.0	71.6	83.6	97.6	79.2
Totale M	5.4	5.8	5.1	4.9	4.3	4.0	4.0	4.3	5.2	5.9	6.0	6.4	5.9
0-44 F	0.0	0.1	0.0	0.0	0.0	0.0	0.0	0.0	0.0	0.1	0.0	0.0	0.0
45-64 F	0.6	0.7	0.7	0.6	0.5	0.6	0.6	0.6	0.7	0.9	0.8	0.9	0.9
65-79 F	5.4	5.7	4.9	5.2	5.3	4.4	3.6	4.7	5.4	6.4	7.3	7.2	7.3
80-89 F	29.0	26.1	26.8	24.3	20.7	18.6	19.0	18.5	19.0	22.8	22.8	22.9	23.4
90+ F	74.8	66.2	65.3	57.4	61.0	41.0	47.2	39.8	39.1	52.6	50.0	57.4	43.8
Totale F	4.5	4.2	4.1	3.8	3.6	3.0	3.0	3.0	3.1	3.9	4.0	4.1	3.9

Età (anni)	Tassi mortalità*100,000 abitanti							
	aprile				maggio			
	05-11	12-18	19-25	26-02	03-09	10-16	17-23	24-30
0-44 M	0.0	0.1	0.1	0.1	0.0	0.1	0.1	0.0
45-64 M	2.0	2.1	2.1	1.7	1.3	1.1	0.7	0.7
65-79 M	15.4	13.9	12.0	10.4	7.8	7.0	3.3	2.8
80-89 M	41.7	29.3	23.6	20.9	13.1	8.3	6.9	4.5
90+ M	80.5	57.6	47.5	43.1	29.8	24.7	10.8	12.7
Totale M	5.5	4.6	4.0	3.5	2.4	2.0	1.2	1.0
0-44 F	0.0	0.0	0.0	0.0	0.1	0.0	0.0	0.0
45-64 F	0.8	0.8	0.8	0.5	0.5	0.4	0.2	0.3
65-79 F	6.6	6.4	6.0	4.5	3.9	3.1	1.7	1.2
80-89 F	21.0	16.9	14.4	10.9	8.8	7.0	3.4	3.0
90+ F	40.2	32.2	31.9	21.9	18.3	11.9	6.7	6.2
Totale F	3.5	3.1	2.8	2.1	1.8	1.3	0.7	0.6



Età (anni)	Tassi mortalità*100,000 abitanti							
	aprile				maggio			
	05-11	12-18	19-25	26-02	03-09	10-16	17-23	24-30
0-44 M	0.0	0.1	0.1	0.1	0.0	0.1	0.1	0.0
45-64 M	2.0	2.1	2.1	1.7	1.3	1.1	0.7	0.7
65-79 M	15.4	13.9	12.0	10.4	7.8	7.0	3.3	2.8
80-89 M	41.7	29.3	23.6	20.9	13.1	8.3	6.9	4.5
90+ M	80.5	57.6	47.5	43.1	29.8	24.7	10.8	12.7
Totale M	5.5	4.6	4.0	3.5	2.4	2.0	1.2	1.0
0-44 F	0.0	0.0	0.0	0.0	0.1	0.0	0.0	0.0
45-64 F	0.8	0.8	0.8	0.5	0.5	0.4	0.2	0.3
65-79 F	6.6	6.4	6.0	4.5	3.9	3.1	1.7	1.2
80-89 F	21.0	16.9	14.4	10.9	8.8	7.0	3.4	3.0
90+ F	40.2	32.2	31.9	21.9	18.3	11.9	6.7	6.2
Totale F	3.5	3.1	2.8	2.1	1.8	1.3	0.7	0.6