

Sorveglianza Mortalità Covid-19

Aggiornamento – 16 maggio 2021

Pubblicazione 25 maggio 2021

Gruppo di lavoro promosso da AIE Sorveglianza della mortalità COVID19:

Fabio Barbone, Luigi Castriotta, Valentina Moretti, Valentina Rosolen (Friuli Venezia Giulia); Giuseppe Costa, Elena Strippoli, Nicolás Zengarini (Regione Piemonte); Roberto Blaco, Ambra Castrofino, Danilo Cereda, Olivia Leoni, Manuel Maffeo (Regione Lombardia); Paola Angelini, Serena Broccoli Nicola Caranci, Giuliano Carrozzì, Chiara Di Girolamo, Maria Giulia Gatti (Regione Emilia-Romagna); Elisabetta Chellini, Lucia Giovannetti, Daniela Nuvolone, Francesco Profili (Regione Toscana); Carla Bietta, Marco Cristofori (Regione Umbria); Federica Asta, Francesca de' Donato, Manuela De Sario, Paola Michelozzi, Federica Nobile, Fiammetta Noccioli, Daniela Porta (Regione Lazio); Pasquale Arena, Angelo D'Argenzio, (Regione Campania); Lucia Bisceglia, Sara Mazzill, Anna Maria Nannavecchia (Regione Puglia); Alessandro Arrigo, Antonello Marras, Salvatore Scondotto (Regione Sicilia).

L'obiettivo del gruppo di lavoro è quello di monitorare l'andamento dei tassi di mortalità per settimana, classe d'età e genere. I dati raccolti si riferiscono a 10 regioni (Friuli-Venezia Giulia, Piemonte, Lombardia, Emilia-Romagna, Toscana, Umbria, Lazio, Campania, Puglia, Sicilia).

Nelle Figure 1 e 2 sono riportati i tassi di mortalità (x 100,000 abitanti) cumulativi di tutte le regioni. Considerando i ritardi di notifica questo report avrà un aggiornamento quindicinale, al fine di poter disporre di dati più consolidati. (Data aggiornamento: 16 Maggio)

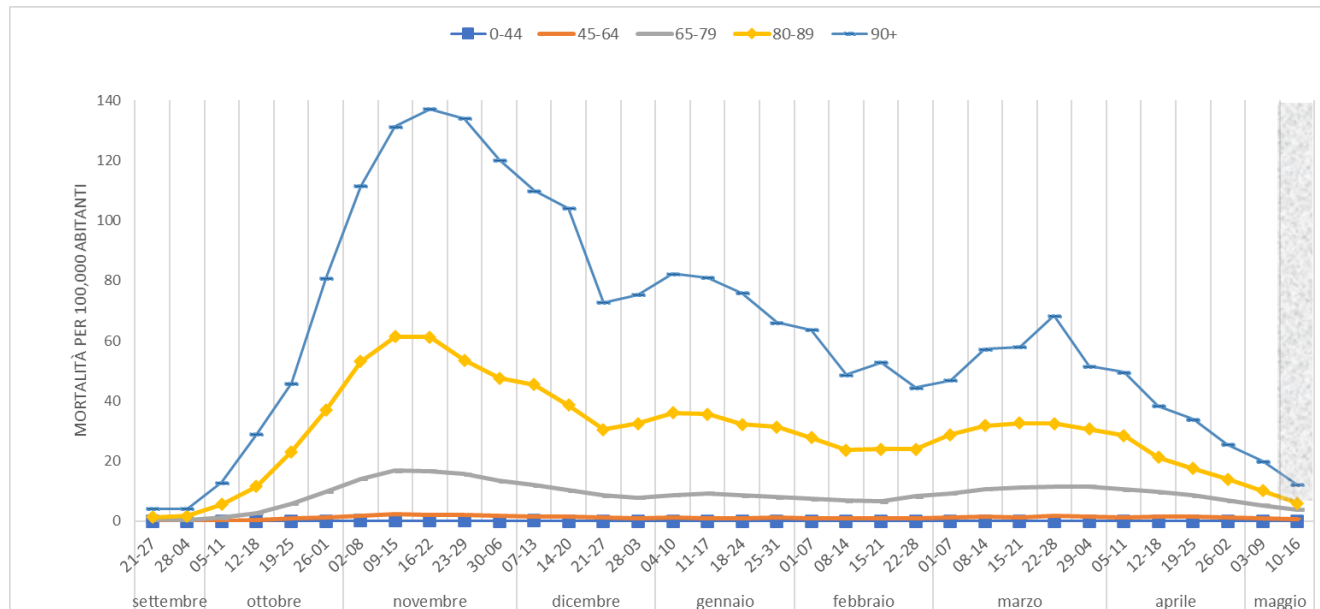
Il grafico dell'andamento settimanale per classi di età evidenzia nelle classi di età più anziane (80-89 e 90+) il forte incremento di mortalità nei mesi di **ottobre-novembre** che raggiunge un picco nelle settimane 9-15 e 16-22 novembre ed il successivo trend in decremento.

Nel **mele di marzo** si osserva una ripresa del tasso di mortalità che raggiunge un nuovo picco di incidenza la settimana 22-28 marzo, seguito da un rapido decremento nel gruppo di età più anziano (90+) e poi, dalla prima settimana di aprile, anche nel gruppo di età 80-89 anni.

Lo zoom sull'ultimo periodo ed i dati riportati nella tabella sottostante continuano ad evidenziare il forte trend in decremento della mortalità nelle ultime settimane in tutte le classi di età, soprattutto nelle classi di età più anziane (80-89 e 90+)

Il grafico dell'andamento settimanale per **genere e classi di età** mostra la forte riduzione nell'ultima settimana rispetto alle 2 settimane precedenti soprattutto tra gli uomini anziani per i quali il tasso passa da 19.7 a 6.7 per 100.000 ab negli 80-89 anni e si dimezza negli ultra novantenni (da 41.2 a 20.9 per 100.000).

Figura 1. Decessi COVID19 Tassi per 100.000 abitanti, per classi di età. Totale delle 10 regioni (Friuli-Venezia Giulia[§], Piemonte^{*}, Lombardia, Emilia-Romagna, Toscana, Umbria, Lazio, Campania, Puglia, Sicilia).



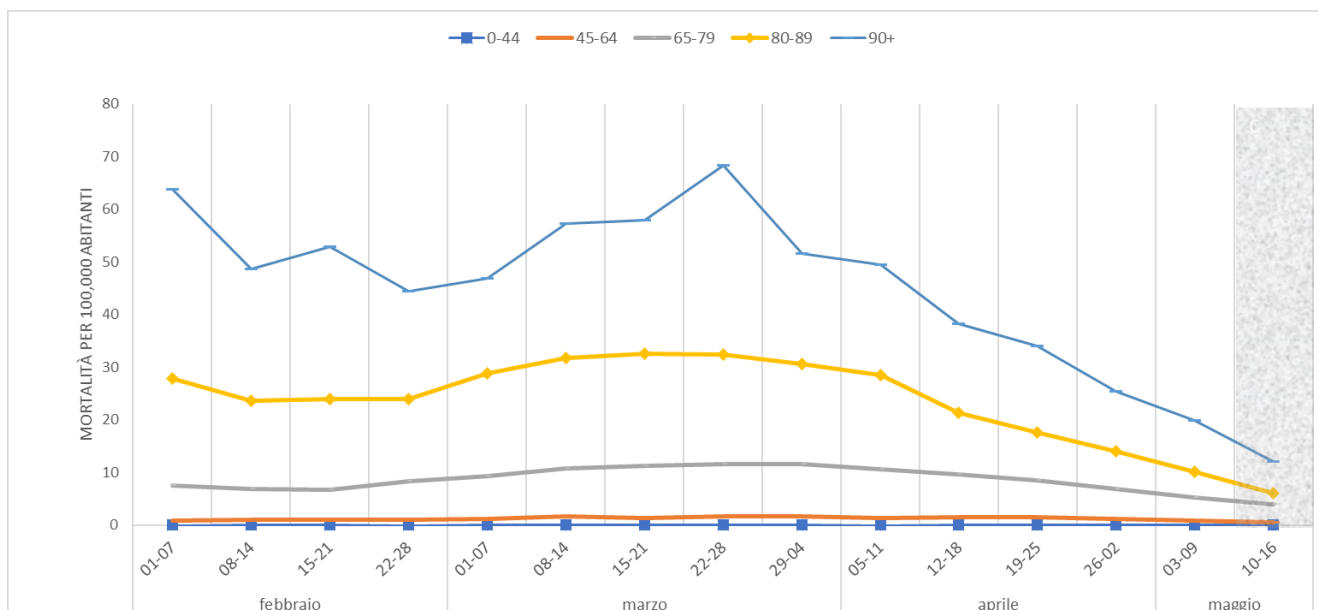
		Tassi mortalità*100,000 abitanti																										
Età (anni)	settembre					ottobre					novembre					dicembre												
	21-27	28-04	05-11	12-18	19-25	26-01	02-08	09-15	16-22	23-29	30-06	07-13	14-20	21-27	28-03	04-10	11-17	18-24	25-31	01-07	08-14	15-21	22-28	01-07	08-14	15-21	22-28	29-04
0-44	0.0	0.0	0.0	0.0	0.0	0.1	0.1	0.1	0.1	0.1	0.1	0.1	0.1	0.1	0.1	0.1	0.1	0.1	0.1	0.1	0.1	0.1	0.1	0.1	0.1	0.1	0.1	0.0
45-64	0.1	0.1	0.2	0.5	0.9	1.1	1.8	2.2	2.2	2.2	1.9	1.5	1.5	1.2	1.0	1.1	1.1	1.0	1.0	1.1	1.6	1.3	1.6	1.6	1.6	1.6	1.6	1.6
65-79	0.6	0.4	1.1	2.8	5.8	9.9	14.1	16.8	16.6	15.7	13.3	12.0	10.2	8.5	7.8	8.7	9.2	8.5	8.0	7.4	6.6	8.3	9.2	10.7	11.3	11.6	11.6	11.6
80-89	1.3	1.8	5.5	11.5	23.0	36.9	53.1	61.3	61.2	53.5	47.6	45.4	38.6	30.4	32.5	36.0	35.6	32.1	31.4	27.8	23.6	23.9	23.9	28.8	31.8	32.6	32.4	30.7
90+	4.2	4.2	12.8	28.9	45.9	80.7	111.5	131.2	137.1	134.0	120.1	109.9	104.0	72.7	75.3	82.2	81.0	75.8	66.1	63.7	48.6	52.8	46.9	57.3	58.0	68.4	51.6	51.6
Totale	0.2	0.3	0.7	1.6	3.2	5.2	7.4	8.7	8.7	8.1	7.1	6.5	5.7	4.5	4.4	4.9	5.0	4.6	4.3	3.9	3.4	3.5	3.6	4.1	4.8	4.9	5.2	4.8

		Tassi mortalità*100,000 abitanti												
Età (anni)	gennaio				febbraio					marzo				
	04-10	11-17	18-24	25-31	01-07	08-14	15-21	22-28	01-07	08-14	15-21	22-28	29-04	
0-44	0.0	0.1	0.1	0.0	0.0	0.0	0.0	0.0	0.0	0.1	0.1	0.1	0.0	
45-64	1.1	1.1	1.0	1.1	0.9	1.0	1.0	1.0	1.1	1.6	1.3	1.6	1.6	
65-79	8.7	9.2	8.5	8.0	7.4	6.8	6.6	8.3	9.2	10.7	11.3	11.6	11.6	
80-89	36.0	35.6	32.1	31.4	27.8	23.6	23.9	23.9	28.8	31.8	32.6	32.4	30.7	
90+	82.2	81.0	75.8	66.1	63.7	48.6	52.8	44.5	46.9	57.3	58.0	68.4	51.6	
Totale	4.9	5.0	4.6	4.3	3.9	3.4	3.5	3.6	4.1	4.8	4.9	5.2	4.8	

		Tassi mortalità*100,000 abitanti					
Età (anni)	aprile			maggio			
	05-11	12-18	19-25	26-02	03-09	10-16	
0-44	0.0	0.1	0.1	0.1	0.0	0.0	
45-64	1.4	1.4	1.4	1.1	0.9	0.5	
65-79	10.6	9.6	8.5	6.8	5.3	3.8	
80-89	28.5	21.3	17.5	14.0	10.1	6.0	
90+	49.5	38.3	33.9	25.4	19.9	12.1	
Totale	4.4	3.7	3.3	2.6	2.0	1.3	

* La definizione di decesso per il Piemonte è uguale a quella considerata nelle comunicazioni regionali.

§ I dati del Friuli-Venezia Giulia dal 22 Aprile al 09 Maggio provengono da fonte Protezione Civile.

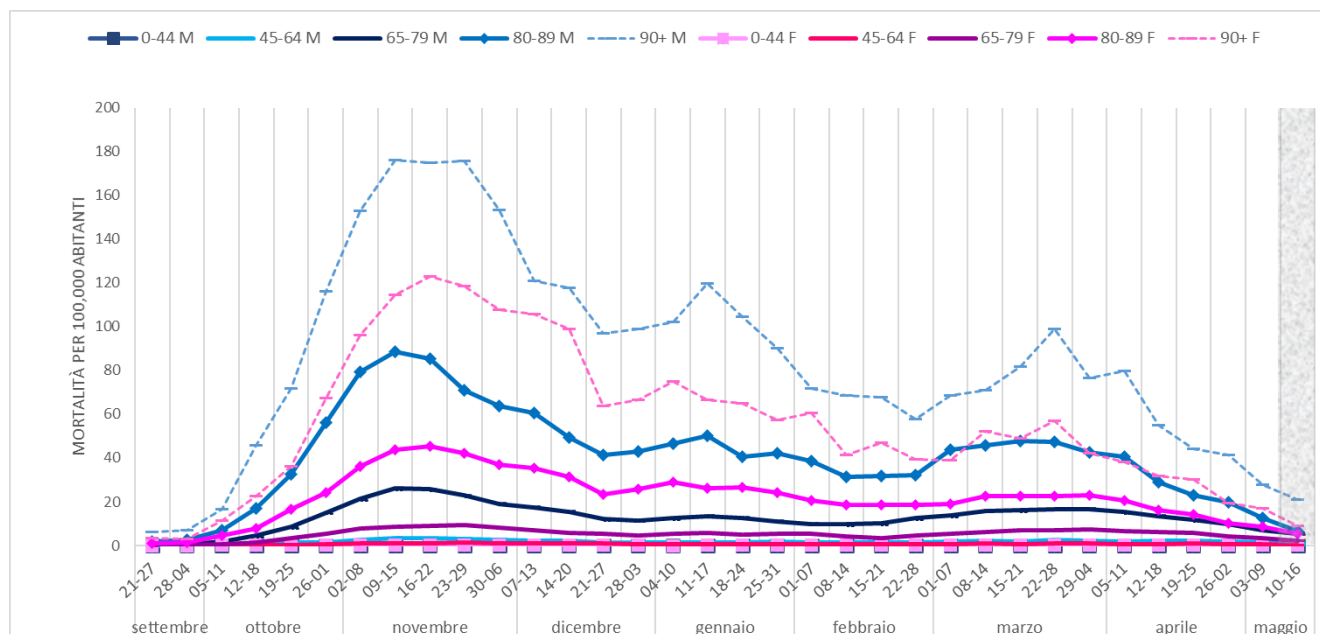


		Tassi mortalità*100,000 abitanti														
Età (anni)	febbraio				marzo					aprile				maggio		
	01-07	08-14	15-21	22-28	01-07	08-14	15-21	22-28	29-04	05-11	12-18	19-25	26-02	03-09	10-16	
0-44	0.0	0.0	0.0	0.0	0.0	0.1	0.1	0.1	0.0	0.0	0.1	0.1	0.1	0.0	0.0	
45-64	0.9	1.0	1.0	1.0	1.1	1.6	1.3	1.6	1.6	1.4	1.4	1.4	1.1	0.9	0.5	
65-79	7.4	6.8	6.6	8.3	9.2	10.7	11.3	11.6	11.6	10.6	9.6	8.5	6.8	5.3	3.8	
80-89	27.8	23.6	23.9	23.9	28.8	31.8	32.6	32.4	30.7	28.5	21.3	17.5	14.0	10.1	6.0	
90+	63.7	48.6	52.8	44.5	46.9	57.3	58.0	68.4	51.6	49.5	38.3	33.9	25.4	19.9	12.1	
Totale	3.9	3.4	3.5	3.6	4.1	4.8	4.9	5.2	4.8	4.4	3.7	3.3	2.6	2.0	1.3	

* La definizione di decesso per il Piemonte è uguale a quella considerata nelle comunicazioni regionali.

§ I dati del Friuli-Venezia Giulia dal 22 Aprile al 09 Maggio provengono da fonte Protezione Civile.

Figura 2. Decessi COVID19 Tassi, per 100.000 abitanti, per classi di età e genere. Totale delle 10 regioni (Friuli-Venezia Giulia^s, Piemonte^{*}, Lombardia, Emilia-Romagna, Toscana, Umbria, Lazio, Campania, Puglia, Sicilia).



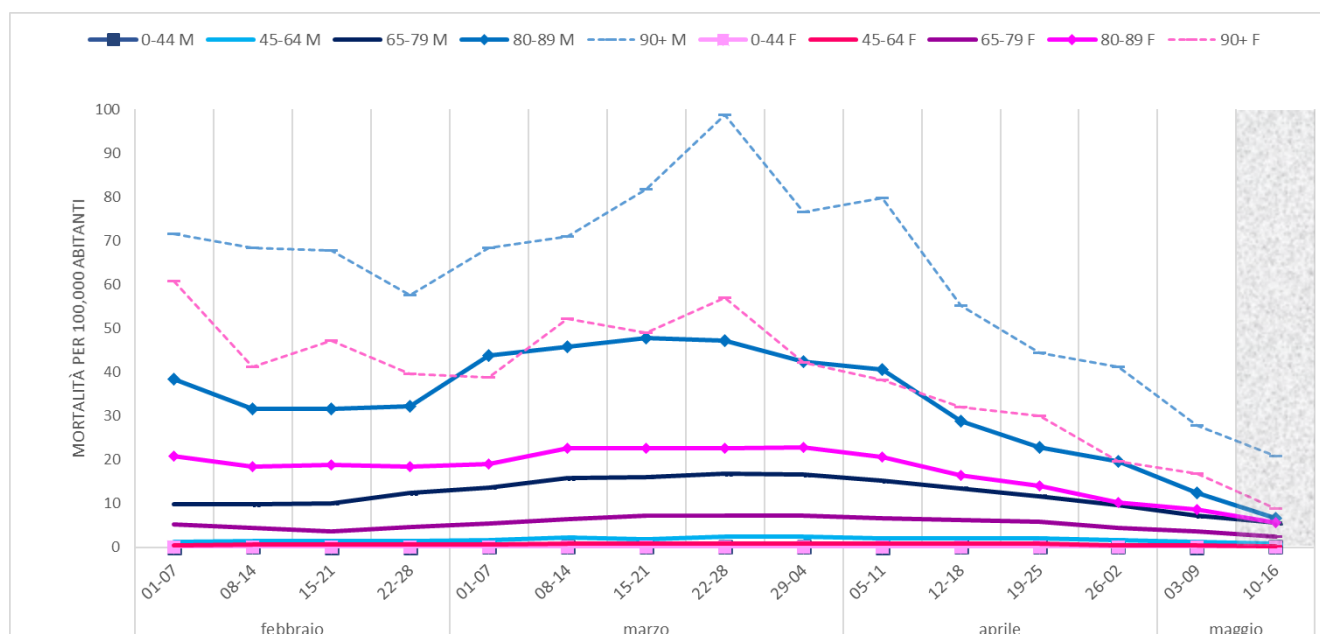
Età (anni)	Tassi mortalità*100,000 abitanti														
	settembre			ottobre				novembre					dicembre		
	21-27	28-04	05-11	12-18	19-25	26-01	02-08	09-15	16-22	23-29	30-06	07-13	14-20	21-27	28-03
0-44 M	0.0	0.0	0.0	0.0	0.0	0.1	0.1	0.2	0.1	0.1	0.1	0.1	0.1	0.1	0.0
45-64 M	0.1	0.2	0.3	0.9	1.4	1.6	2.6	3.5	3.4	3.0	2.8	2.2	2.1	1.5	1.4
65-79 M	0.8	0.5	1.7	4.4	8.6	15.2	21.4	26.0	25.7	22.9	19.1	17.5	15.4	12.1	11.5
80-89 M	1.8	2.6	7.1	17.1	32.7	56.3	79.2	88.3	85.2	71.1	63.7	60.5	49.4	41.3	42.9
90+ M	6.3	7.0	16.5	45.6	71.6	115.9	152.7	176.1	174.8	175.5	153.3	121.0	117.8	96.9	98.8
Totale M	0.3	0.3	0.8	2.1	3.8	6.4	9.0	10.6	10.4	9.1	8.0	7.2	6.2	5.0	5.0
0-44 F	0.0	0.0	0.0	0.0	0.0	0.1	0.1	0.1	0.1	0.1	0.0	0.1	0.0	0.0	0.0
45-64 F	0.0	0.0	0.1	0.1	0.4	0.6	1.0	1.0	1.0	1.3	1.1	0.9	0.9	0.8	0.5
65-79 F	0.3	0.2	0.7	1.3	3.4	5.3	7.9	8.7	8.8	9.5	8.3	7.1	5.7	5.4	4.6
80-89 F	1.0	1.2	4.4	7.8	16.7	24.1	36.1	43.6	45.4	42.0	37.0	35.4	31.6	23.3	25.7
90+ F	3.3	3.1	11.4	22.6	36.2	67.4	96.0	114.3	122.9	118.4	107.6	105.7	98.8	63.6	66.4
Totale F	0.2	0.2	0.7	1.2	2.5	4.0	6.0	7.0	7.2	7.1	6.3	5.9	5.3	4.0	3.9

Età (anni)	Tassi mortalità*100,000 abitanti												
	gennaio			febbraio					marzo				
	04-10	11-17	18-24	25-31	01-07	08-14	15-21	22-28	01-07	08-14	15-21	22-28	29-04
0-44 M	0.0	0.1	0.1	0.0	0.0	0.1	0.0	0.0	0.1	0.1	0.1	0.1	0.1
45-64 M	1.6	1.5	1.3	1.6	1.3	1.4	1.5	1.4	1.6	2.3	1.9	2.5	2.4
65-79 M	12.6	13.4	12.7	11.1	9.9	9.7	10.1	12.4	13.7	15.8	16.1	16.8	16.6
80-89 M	46.5	50.0	40.6	42.3	38.5	31.5	31.7	32.3	43.8	45.9	47.7	47.3	42.5
90+ M	102.0	119.7	104.5	90.0	71.6	68.4	67.8	57.6	68.4	70.9	81.7	98.8	76.7
Totale M	5.4	5.8	5.1	4.9	4.3	4.0	4.0	4.3	5.2	5.8	5.9	6.3	5.9
0-44 F	0.0	0.1	0.0	0.0	0.0	0.0	0.0	0.0	0.0	0.1	0.0	0.0	0.0
45-64 F	0.6	0.7	0.7	0.6	0.5	0.6	0.6	0.6	0.7	0.9	0.8	0.8	0.9
65-79 F	5.4	5.6	4.9	5.2	5.2	4.3	3.6	4.7	5.3	6.4	7.1	7.1	7.3
80-89 F	29.1	26.1	26.6	24.2	20.7	18.5	18.8	18.4	19.0	22.5	22.6	22.7	22.9
90+ F	74.8	66.4	65.0	57.2	60.7	41.2	47.2	39.5	38.8	52.2	49.1	56.9	42.2
Totale F	4.5	4.2	4.1	3.8	3.6	3.0	3.0	3.0	3.1	3.9	3.9	4.1	3.8

Età (anni)	Tassi mortalità*100,000 abitanti					
	aprile				maggio	
	05-11	12-18	19-25	26-02	03-09	10-16
0-44 M	0.0	0.1	0.1	0.1	0.0	0.1
45-64 M	2.0	2.1	2.0	1.7	1.3	0.8
65-79 M	15.2	13.5	11.7	9.7	7.2	5.5
80-89 M	40.5	28.8	22.8	19.7	12.5	6.7
90+ M	79.8	55.1	44.3	41.2	27.9	20.9
Totale M	5.4	4.5	3.8	3.3	2.3	1.6
0-44 F	0.0	0.0	0.0	0.0	0.1	0.0
45-64 F	0.8	0.8	0.8	0.5	0.5	0.3
65-79 F	6.5	6.3	5.7	4.4	3.6	2.4
80-89 F	20.6	16.4	14.1	10.3	8.6	5.6
90+ F	38.1	31.9	30.0	19.5	16.9	8.8
Totale F	3.5	3.0	2.7	2.0	1.7	1.0

* La definizione di decesso per il Piemonte è uguale a quella considerata nelle comunicazioni regionali.

§ I dati del Friuli-Venezia Giulia dal 22 Aprile al 09 Maggio provengono da fonte Protezione Civile.



Età (anni)	Tassi mortalità*100,000 abitanti														
	febbraio				marzo					aprile			maggio		
	01-07	08-14	15-21	22-28	01-07	08-14	15-21	22-28	29-04	05-11	12-18	19-25	26-02	03-09	10-16
0-44 M	0.0	0.1	0.0	0.0	0.1	0.1	0.1	0.1	0.1	0.0	0.1	0.1	0.1	0.0	0.1
45-64 M	1.3	1.4	1.5	1.4	1.6	2.3	1.9	2.5	2.4	2.0	2.1	2.0	1.7	1.3	0.8
65-79 M	9.9	9.7	10.1	12.4	13.7	15.8	16.1	16.8	16.6	15.2	13.5	11.7	9.7	7.2	5.5
80-89 M	38.5	31.5	31.7	32.3	43.8	45.9	47.7	47.3	42.5	40.5	28.8	22.8	19.7	12.5	6.7
90+ M	71.6	68.4	67.8	57.6	68.4	70.9	81.7	98.8	76.7	79.8	55.1	44.3	41.2	27.9	20.9
Totale M	4.3	4.0	4.0	4.3	5.2	5.8	5.9	6.3	5.9	5.4	4.5	3.8	3.3	2.3	1.6
0-44 F	0.0	0.0	0.0	0.0	0.0	0.1	0.0	0.0	0.0	0.0	0.0	0.0	0.0	0.1	0.0
45-64 F	0.5	0.6	0.6	0.6	0.7	0.9	0.8	0.8	0.9	0.8	0.8	0.8	0.5	0.5	0.3
65-79 F	5.2	4.3	3.6	4.7	5.3	6.4	7.1	7.1	7.3	6.5	6.3	5.7	4.4	3.6	2.4
80-89 F	20.7	18.5	18.8	18.4	19.0	22.5	22.6	22.7	22.9	20.6	16.4	14.1	10.3	8.6	5.6
90+ F	60.7	41.2	47.2	39.5	38.8	52.2	49.1	56.9	42.2	38.1	31.9	30.0	19.5	16.9	8.8
Totale F	3.6	3.0	3.0	3.0	3.1	3.9	3.9	4.1	3.8	3.5	3.0	2.7	2.0	1.7	1.0

* La definizione di decesso per il Piemonte è uguale a quella considerata nelle comunicazioni regionali.

§ I dati del Friuli-Venezia Giulia dal 22 Aprile al 09 Maggio provengono da fonte Protezione Civile.