

## Sorveglianza Mortalità Covid-19

Aggiornamento – 02 maggio 2021

Pubblicazione 11 maggio 2021

---

Gruppo di lavoro promosso da AIE Sorveglianza della mortalità COVID19:

Fabio Barbone, Luigi Castriotta, Valentina Moretti, Valentina Rosolen (Friuli Venezia Giulia); Giuseppe Costa, Elena Strippoli, Nicolás Zengarini (Regione Piemonte); Roberto Blaco, Ambra Castrofino, Danilo Cereda, Olivia Leoni, Manuel Maffeo (Regione Lombardia); Paola Angelini, Serena Broccoli Nicola Caranci, Giuliano Carrozzì, Chiara Di Girolamo, Maria Giulia Gatti (Regione Emilia-Romagna); Elisabetta Chellini, Lucia Giovannetti, Daniela Nuvolone, Francesco Profili (Regione Toscana); Carla Bietta, Marco Cristofori (Regione Umbria); Federica Asta, Francesca de' Donato, Manuela De Sario, Paola Michelozzi, Federica Nobile, Fiammetta Noccioli, Daniela Porta (Regione Lazio); Pasquale Arena, Angelo D'Argenzio, (Regione Campania); Lucia Bisceglia, Sara Mazzill, Anna Maria Nannavecchia (Regione Puglia); Alessandro Arrigo, Antonello Marras, Salvatore Scondotto (Regione Sicilia).

L'obiettivo del gruppo di lavoro è quello di monitorare l'andamento dei tassi di mortalità per settimana, classe d'età e genere. I dati raccolti si riferiscono a 10 regioni (Friuli-Venezia Giulia, Piemonte, Lombardia, Emilia-Romagna, Toscana, Umbria, Lazio, Campania, Puglia, Sicilia).

Nelle Figure 1 e 2 sono riportati i tassi di mortalità (x 100,000 abitanti) cumulativi di tutte le regioni. Considerando i ritardi di notifica questo report avrà un aggiornamento quindicinale, al fine di poter disporre di dati più consolidati. (Data aggiornamento: 2 Maggio)

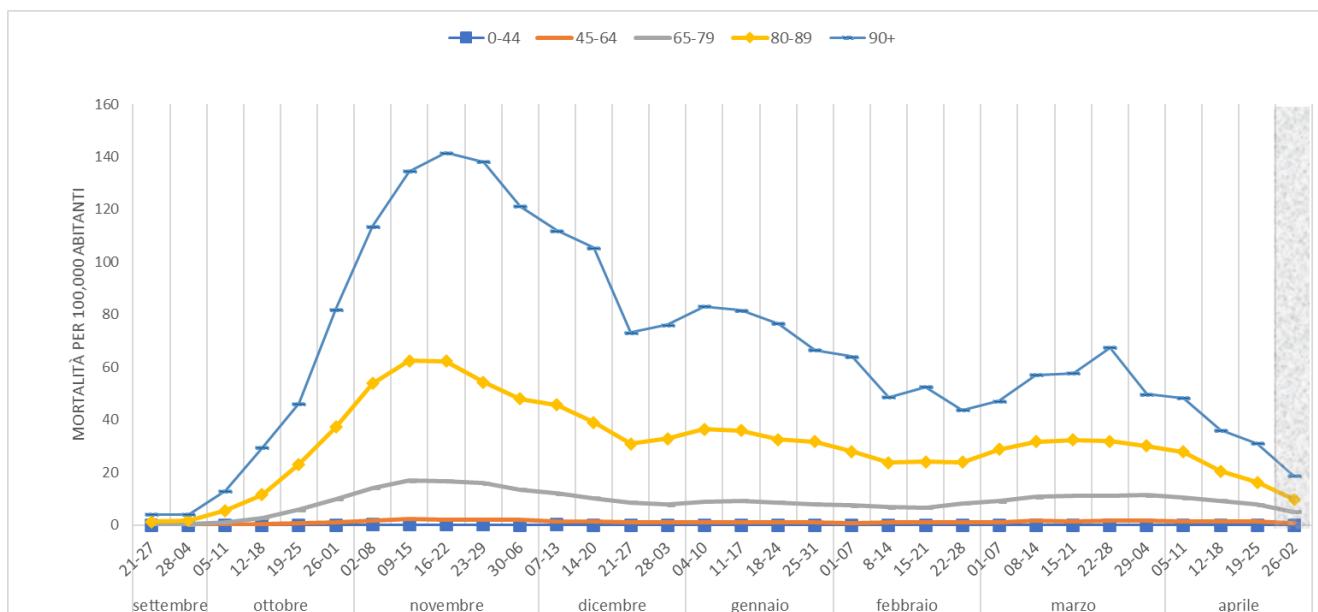
Il grafico dell'andamento settimanale per classi di età evidenzia nelle classi di età più anziane (80-89 e 90+) il forte incremento di mortalità nei mesi di **ottobre-novembre** che raggiunge un picco nelle settimane 9-15 e 16-22 novembre ed il successivo trend in decremento.

Nel **mese di marzo** si osserva una ripresa del tasso di mortalità che raggiunge un nuovo picco di incidenza la settimana 22-28 marzo, seguito da un rapido decremento nel gruppo di età più anziano (90+) e poi, dalla prima settimana di aprile, anche nel gruppo di età 80-89 anni.

Lo zoom sull'ultimo periodo ed i dati riportati nella tabella sottostante evidenziano il decremento della mortalità nelle ultime settimane in tutte le classi di età; è evidente anche il decremento nella classe di età 65-79 anni (il tasso si dimezza nelle ultime 4 settimane da 10.4 a 5.1 per 100.000).

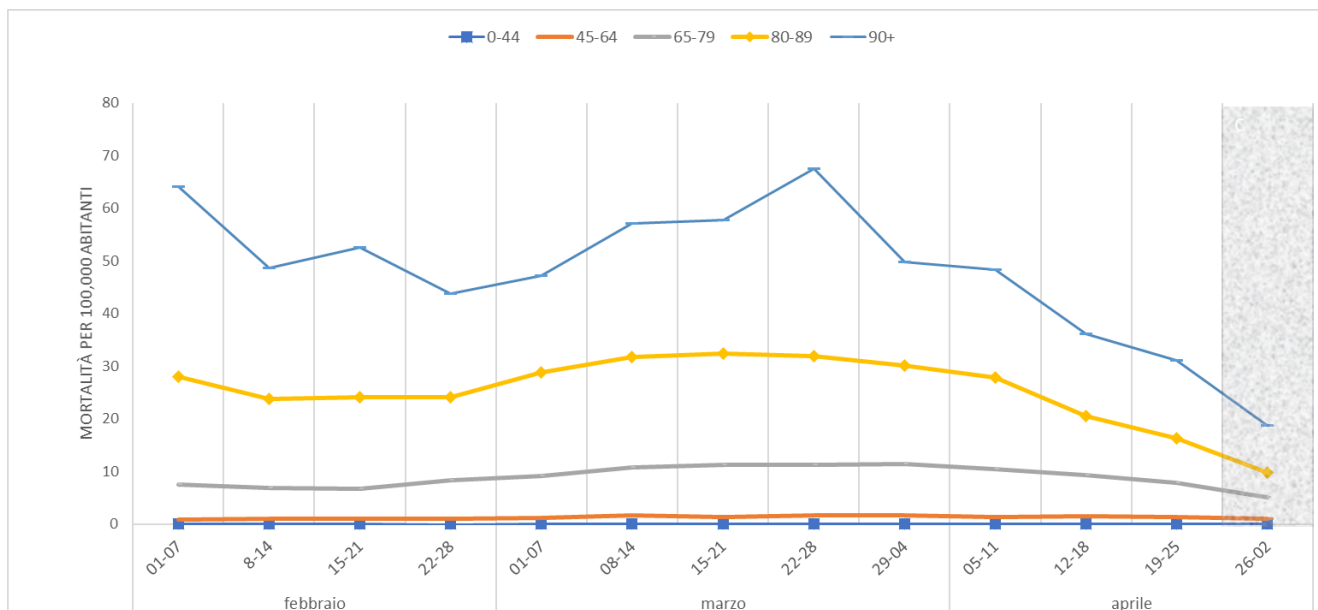
Il grafico dell'andamento settimanale per **genere e classi di età** mostra il tasso più elevato di decessi COVID19 degli uomini ed evidenzia, ad esempio, come dalla prima settimana di marzo la curva relativa agli uomini 80-89 anni si sovrappone all'andamento del tasso di mortalità delle donne più anziane (90+). Lo zoom e la tabella dei tassi mostrano le differenze di genere in tutte le classi di età; ad esempio, nel gruppo di età 65-79 anni il tasso di mortalità è circa il doppio negli uomini rispetto al tasso osservato nelle donne.

**Figura 1.** Decessi COVID19 Tassi per 100.000 abitanti, per classi di età. Totale delle 10 regioni (Friuli-Venezia Giulia, Piemonte, Lombardia, Emilia-Romagna, Toscana, Umbria, Lazio, Campania, Puglia, Sicilia).



Età (anni)	Tassi mortalità*100000 abitanti															
	set.				ott.				nov.				dic.			
	21-27	28-04	05-11	12-18	19-25	26-01	02-08	09-15	16-22	23-29	30-06	07-13	14-20	21-27	28-03	
0-44	0.0	0.0	0.0	0.0	0.0	0.1	0.1	0.1	0.1	0.1	0.2	0.1	0.1	0.1	0.0	
45-64	0.1	0.1	0.2	0.5	0.9	1.1	1.8	2.3	2.2	2.2	1.9	1.6	1.5	1.2	1.0	
65-79	0.6	0.4	1.2	2.8	5.9	9.9	14.2	16.9	16.7	15.9	13.5	12.0	10.3	8.6	7.8	
80-89	1.4	1.8	5.5	11.6	23.1	37.3	53.9	62.5	62.3	54.4	48.0	45.8	39.0	30.8	32.8	
90+	4.2	4.2	13.0	29.4	46.2	82.0	113.5	134.5	141.6	138.1	121.2	112.0	105.4	73.2	76.2	

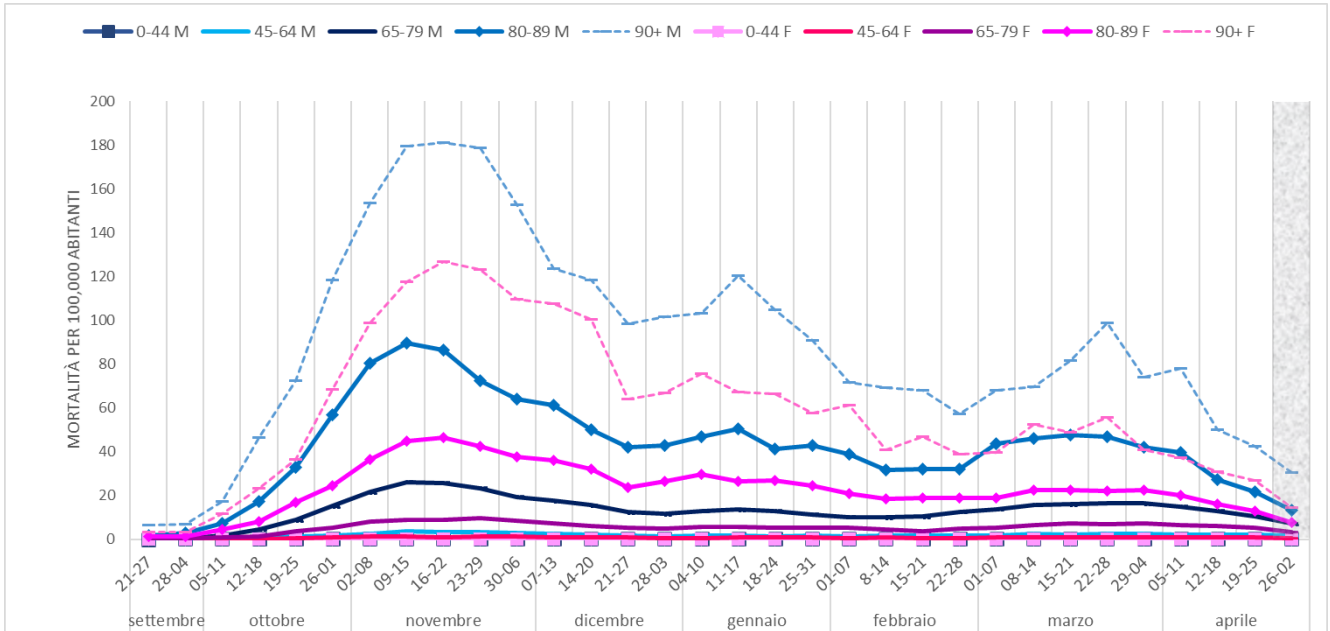
Età (anni)	Tassi mortalità*100000 abitanti																
	gen.				feb.				mar.				apr.				mag.
	04-10	11-17	18-24	25-31	01-07	8-14	15-21	22-28	01-07	08-14	15-21	22-28	29-04	05-11	12-18	19-25	26-02
0-44	0.0	0.1	0.1	0.0	0.0	0.0	0.0	0.0	0.0	0.1	0.1	0.1	0.0	0.0	0.0	0.0	0.1
45-64	1.1	1.1	1.0	1.1	0.9	1.0	1.0	1.0	1.1	1.6	1.3	1.6	1.6	1.3	1.4	1.3	0.9
65-79	8.9	9.3	8.7	8.0	7.5	6.9	6.7	8.3	9.2	10.7	11.2	11.2	11.4	10.4	9.2	7.7	5.1
80-89	36.4	36.0	32.5	31.7	28.0	23.8	24.1	24.0	28.8	31.7	32.4	31.8	30.2	27.8	20.4	16.3	9.8
90+	83.1	81.7	76.7	66.5	64.0	48.6	52.6	43.8	47.3	57.1	57.8	67.5	49.8	48.3	36.2	31.2	18.7



\* I dati del Friuli-Venezia Giulia delle ultime 6 settimane (dal 22 Marzo 2021) provengono da fonte Protezione Civile.

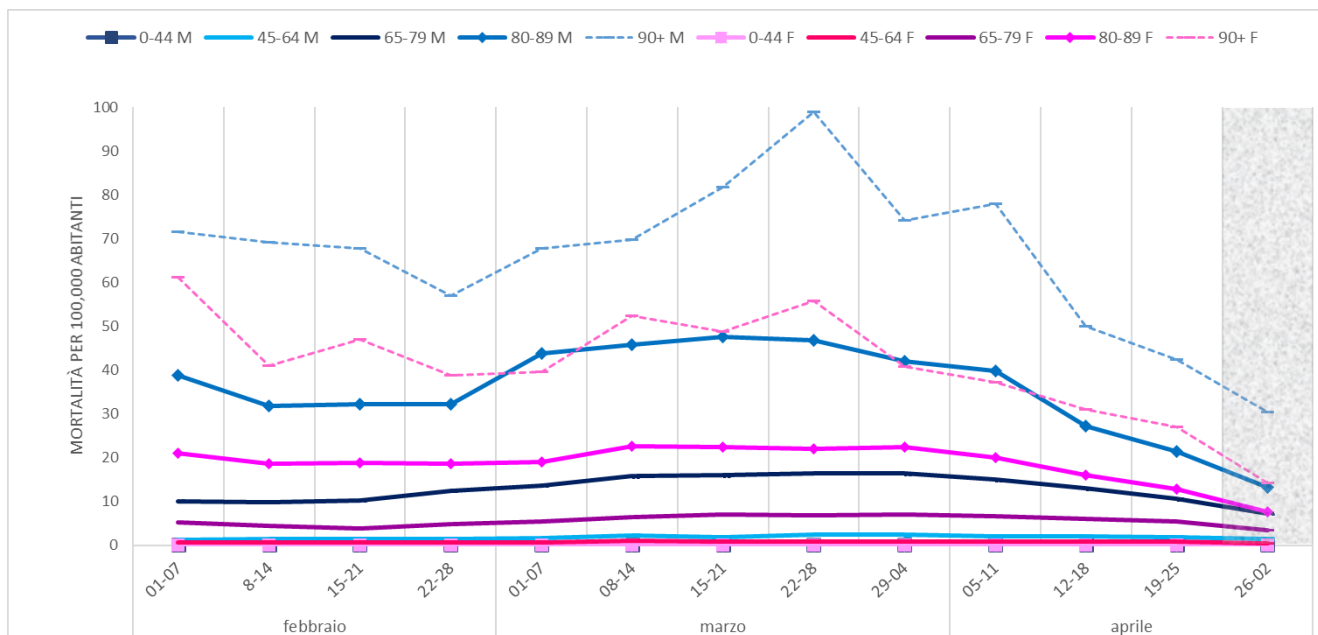
Età (anni)	Tassi mortalità*100000 abitanti													
	feb.				mar.				apr.				mag.	
	01-07	8-14	15-21	22-28	01-07	08-14	15-21	22-28	29-04	05-11	12-18	19-25	26-02	
0-44	0.0	0.0	0.0	0.0	0.0	0.1	0.1	0.1	0.0	0.0	0.0	0.0	0.1	
45-64	0.9	1.0	1.0	1.0	1.1	1.6	1.3	1.6	1.6	1.3	1.4	1.3	0.9	
65-79	7.5	6.9	6.7	8.3	9.2	10.7	11.2	11.2	11.4	10.4	9.2	7.7	5.1	
80-89	28.0	23.8	24.1	24.0	28.8	31.7	32.4	31.8	30.2	27.8	20.4	16.3	9.8	
90+	64.0	48.6	52.6	43.8	47.3	57.1	57.8	67.5	49.8	48.3	36.2	31.2	18.7	

**Figura 2.** Decessi COVID19 Tassi, per 100.000 abitanti, per classi di età e genere. Totale delle 10 regioni (Friuli-Venezia Giulia, Piemonte, Lombardia, Emilia-Romagna, Toscana, Umbria, Lazio, Campania, Puglia, Sicilia).



Tassi mortalità*100000 abitanti																
Età (anni)	set.				ott.				nov.				dic.			
	21-27	28-04	05-11	12-18	19-25	26-01	02-08	09-15	16-22	23-29	30-06	07-13	14-20	21-27	28-03	
0-44 M	0.0	0.0	0.0	0.0	0.0	0.1	0.1	0.2	0.1	0.2	0.1	0.1	0.1	0.1	0.0	
45-64 M	0.1	0.2	0.3	0.9	1.4	1.6	2.6	3.5	3.4	3.0	2.8	2.2	2.1	1.5	1.4	
65-79 M	0.8	0.5	1.7	4.4	8.6	15.2	21.4	26.2	25.8	23.2	19.3	17.6	15.5	12.3	11.6	
80-89 M	1.8	2.7	7.1	17.3	32.9	56.9	80.3	89.6	86.4	72.5	64.1	61.0	49.8	41.9	42.9	
90+ M	6.3	7.0	17.1	46.2	72.2	118.5	153.3	179.3	181.2	178.6	152.7	123.5	118.5	98.2	101.4	
0-44 F	0.0	0.0	0.0	0.0	0.0	0.1	0.1	0.1	0.1	0.2	0.0	0.1	0.0	0.0	0.0	
45-64 F	0.0	0.0	0.1	0.1	0.4	0.6	1.0	1.0	1.0	1.3	1.1	0.9	0.9	0.8	0.5	
65-79 F	0.3	0.2	0.7	1.3	3.5	5.4	7.9	8.8	8.9	9.6	8.5	7.3	5.8	5.4	4.6	
80-89 F	1.1	1.2	4.5	7.8	16.7	24.4	36.5	44.7	46.5	42.5	37.4	35.8	31.9	23.6	26.2	
90+ F	3.3	3.1	11.4	23.1	36.4	68.3	98.6	117.6	126.7	122.9	109.3	107.6	100.5	63.8	66.7	

Tassi mortalità*100000 abitanti																	
Età (anni)	gen.				feb.				mar.				apr.				mag.
	04-10	11-17	18-24	25-31	01-07	8-14	15-21	22-28	01-07	08-14	15-21	22-28	29-04	05-11	12-18	19-25	26-02
0-44 M	0.0	0.1	0.1	0.0	0.0	0.1	0.0	0.0	0.0	0.1	0.1	0.1	0.1	0.0	0.1	0.1	0.1
45-64 M	1.6	1.5	1.3	1.6	1.3	1.5	1.5	1.4	1.6	2.2	1.9	2.4	2.4	1.9	2.1	1.9	1.4
65-79 M	12.8	13.5	12.9	11.2	10.0	9.8	10.2	12.4	13.6	15.8	15.9	16.4	16.4	14.9	12.9	10.5	7.2
80-89 M	46.7	50.5	41.4	42.8	38.7	31.7	32.1	32.2	43.7	45.8	47.6	46.8	41.9	39.7	27.2	21.5	13.2
90+ M	103.3	120.4	104.5	90.6	71.6	69.0	67.8	57.0	67.8	69.7	81.7	98.8	74.1	77.9	50.0	42.4	30.4
0-44 F	0.0	0.1	0.0	0.0	0.0	0.0	0.0	0.0	0.0	0.1	0.0	0.0	0.0	0.0	0.0	0.0	0.0
45-64 F	0.6	0.7	0.7	0.6	0.5	0.7	0.6	0.6	0.7	1.0	0.8	0.8	0.9	0.7	0.8	0.8	0.4
65-79 F	5.5	5.7	5.1	5.2	5.2	4.3	3.7	4.8	5.3	6.4	7.0	6.8	7.1	6.5	6.1	5.3	3.3
80-89 F	29.6	26.5	26.8	24.5	21.0	18.6	18.8	18.6	19.0	22.5	22.4	22.0	22.5	19.9	16.0	12.9	7.5
90+ F	75.5	67.2	66.2	57.4	61.2	41.0	46.9	38.8	39.5	52.4	48.8	55.7	40.7	37.2	31.0	26.9	14.3



\* I dati del Friuli-Venezia Giulia delle ultime 6 settimane (dal 22 Marzo 2021) provengono da fonte Protezione Civile.

Tassi mortalità*100000 abitanti													
Età (anni)	feb.				mar.				apr.				mag.
	01-07	8-14	15-21	22-28	01-07	08-14	15-21	22-28	29-04	05-11	12-18	19-25	26-02
0-44 M	0.0	0.1	0.0	0.0	0.0	0.1	0.1	0.1	0.1	0.0	0.1	0.1	0.1
45-64 M	1.3	1.5	1.5	1.4	1.6	2.2	1.9	2.4	2.4	1.9	2.1	1.9	1.4
65-79 M	10.0	9.8	10.2	12.4	13.6	15.8	15.9	16.4	16.4	14.9	12.9	10.5	7.2
80-89 M	38.7	31.7	32.1	32.2	43.7	45.8	47.6	46.8	41.9	39.7	27.2	21.5	13.2
90+ M	71.6	69.0	67.8	57.0	67.8	69.7	81.7	98.8	74.1	77.9	50.0	42.4	30.4
0-44 F	0.0	0.0	0.0	0.0	0.0	0.1	0.0	0.0	0.0	0.0	0.0	0.0	0.0
45-64 F	0.5	0.7	0.6	0.6	0.7	1.0	0.8	0.8	0.9	0.7	0.8	0.8	0.4
65-79 F	5.2	4.3	3.7	4.8	5.3	6.4	7.0	6.8	7.1	6.5	6.1	5.3	3.3
80-89 F	21.0	18.6	18.8	18.6	19.0	22.5	22.4	22.0	22.5	19.9	16.0	12.9	7.5
90+ F	61.2	41.0	46.9	38.8	39.5	52.4	48.8	55.7	40.7	37.2	31.0	26.9	14.3