

I determinanti sociali nell'indagine PASSI: confronto tra italiani e stranieri

*XLIII Convegno AIE 2019, Catania
Workshop «Salute dei migranti, rifugiati e richiedenti asilo»*

Valentina Minardi¹, Flavia Sesti², Giovanni Baglio², Maria Masocco¹

¹ Istituto Superiore di Sanità, Roma

² Società Italiana di Medicina delle Migrazioni, Roma



Obiettivo

- Verificare se i determinanti sociali impattano in modo diverso sulla popolazione residente Italiana e su quella residente e proveniente da Paesi stranieri
- Tematiche prese in esame:
 - Salute percepita
 - Presenza di patologie croniche
 - **Sintomi di depressione (PHQ2*):**
 - Definizione di persona con sintomi di depressione: persona che nelle due settimane prima dell'intervista ha sperimentato sintomi di umore depresso e/o di anedonia (perdita di interesse nelle attività della vita di tutti i giorni) in modo duraturo.

**Riferimenti:*

- Kroenke K, Spitzer RL, Williams JBW (2003) *The Patient Health Questionnaire-2: validity of a two-item depression screener. Med Care 41:1284–1292. doi:10.1097/01.MLR.0000093487.78664.3C*
- D'Argenio P, Minardi V, Mirante N, Mancini C, Cofini V, Carbonelli A, Diodati G, Granchelli C, Trinito MO, Tarolla E, Gigantesco A. *Confronto tra due test per la sorveglianza dei sintomi depressivi nella popolazione. Not Ist Super Sanità 2013;26(1):i-iii*



PASSI in breve...

- Sistema di sorveglianza attivo da oltre 10 anni:
a inizio 2019 sono state condotte oltre 370 mila interviste a livello nazionale
- Partecipazione: 20 Regioni e P.A.
- Rappresentatività regionale e/o aziendale
- Indagine telefonica in continuo con questionario standardizzato a residenti 18-69enni
- Campione casuale stratificato proporzionale per età e sesso estratto dall'anagrafe sanitaria
- Tasso di risposta nel 2018: 83%
- Tasso di rifiuto nel 2018: 12%

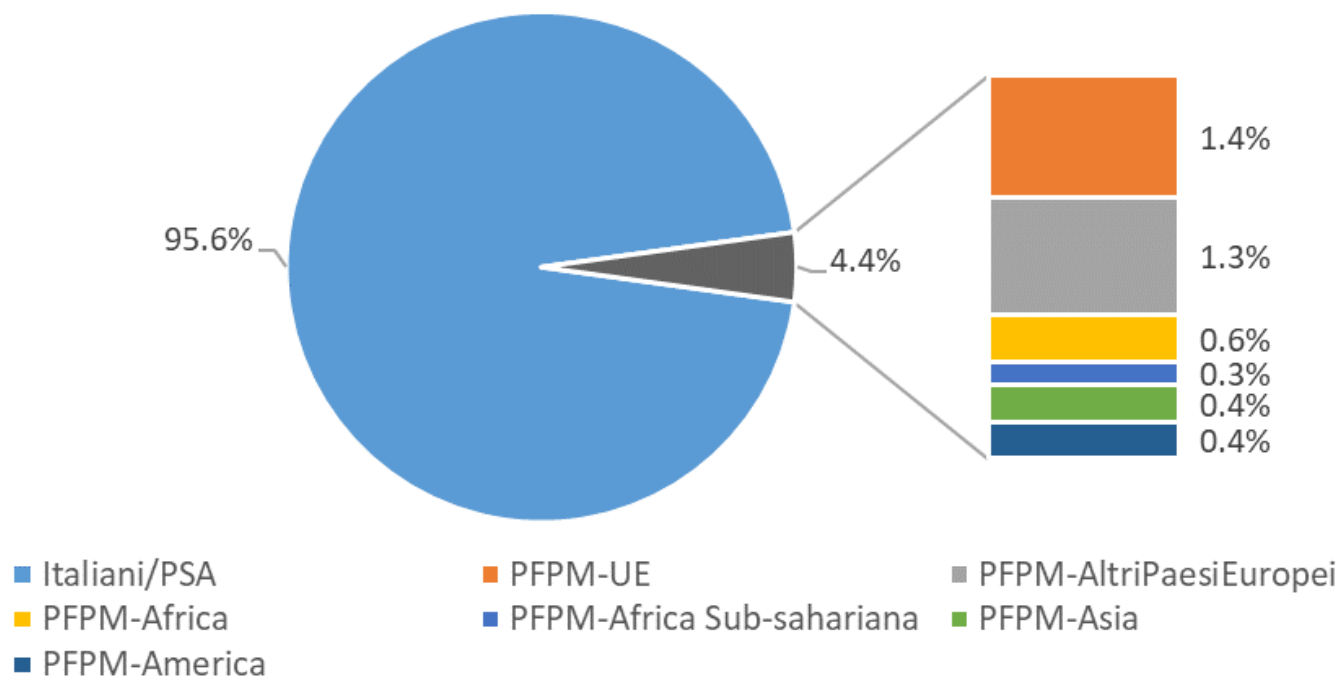
<https://www.epicentro.iss.it/passi/>



Campione

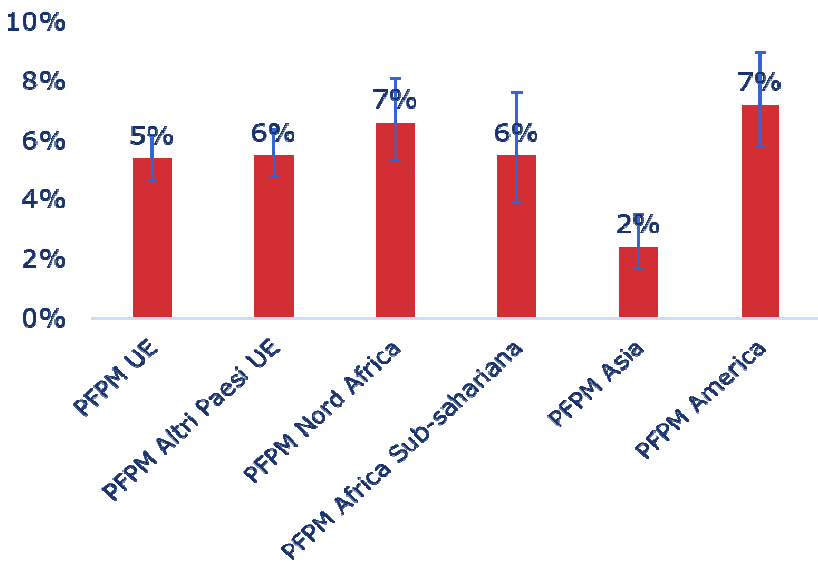
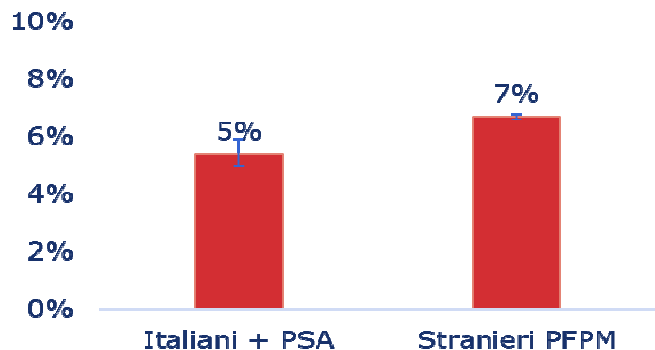
Campione 2008-2017 di 329,000 intervistati 18-69 anni di cui

- *314,167 Italiani*
- *14,363 stranieri*
 - *Si tratta di persone residenti in Italia e iscritte nelle liste anagrafiche delle Asl, per questo rappresentano la parte più integrata della popolazione straniera presente in Italia*



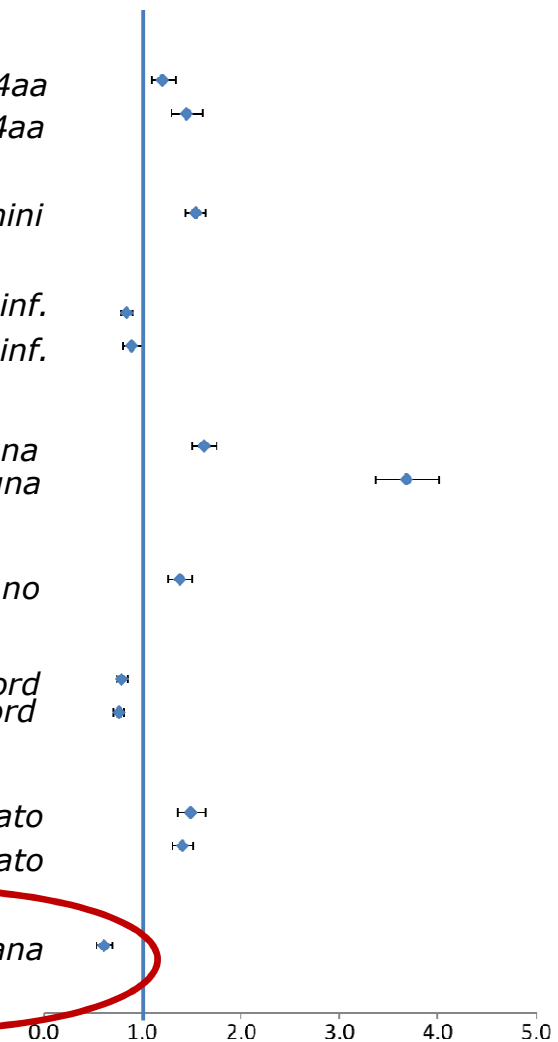
Sintomi di depressione

**Adj Prevalence Ratio da modelli multivariati di Poisson
Uomini e donne 25-69 anni. PASSI 2008-2017**



- 35-49aa vs 25-34aa
- 50-69aa vs 25-34aa
- Donne vs Uomini
- Media sup. vs fino alle medie inf.
- Laurea vs fino alle medie inf.
- Qualche diff.ec. vs nessuna
- Molte diff.ec. vs nessuna
- Vive solo si vs no
- Centro vs Nord
- Sud e Isole vs Nord
- In cerca di occupazione vs occupato
- Inattivo vs occupato

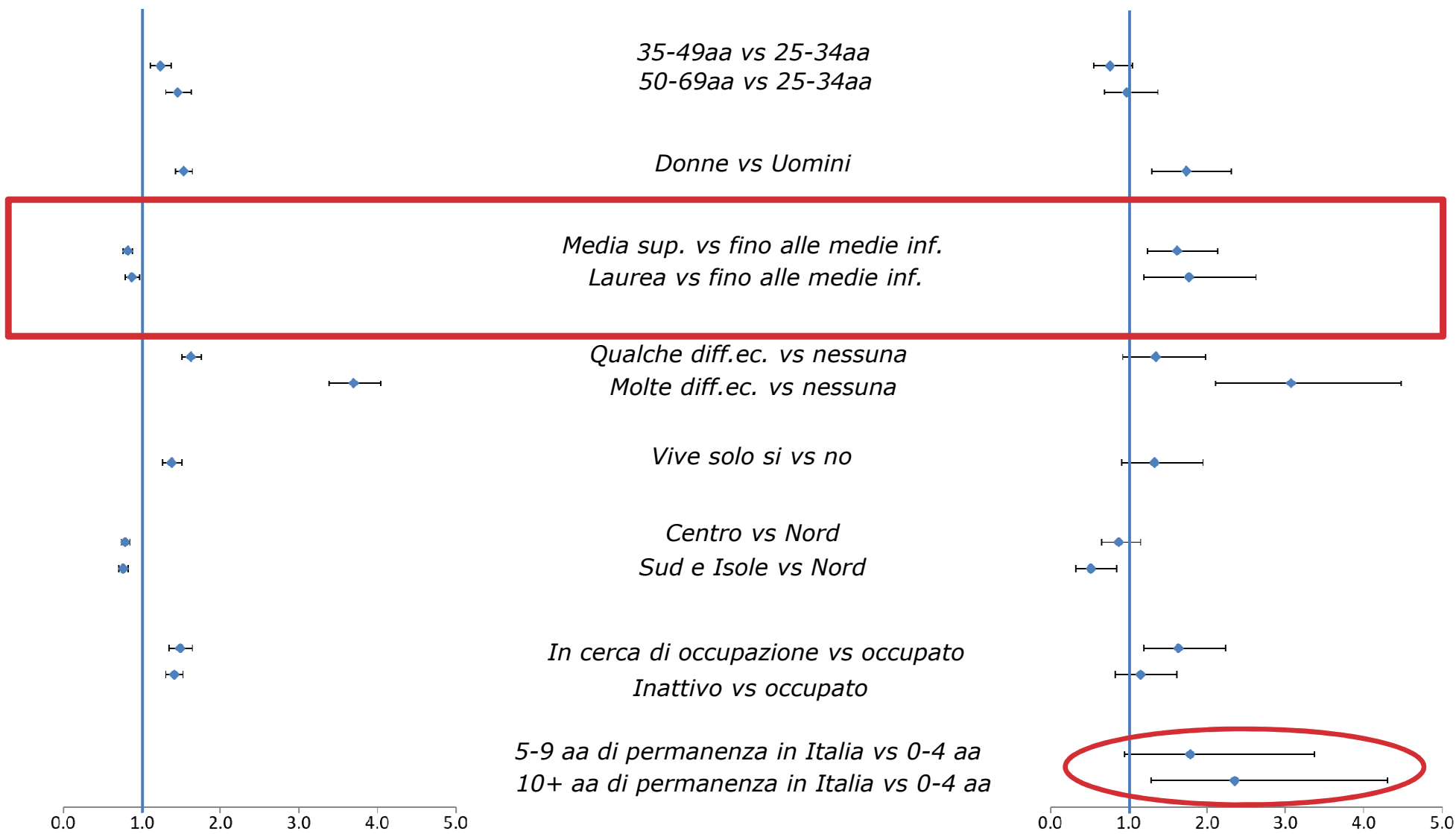
Straniera vs Italiana



ITA

Adj Prevalence Ratio da modelli multivariati di Poisson
Uomini e donne 25-69 anni. PASSI 2008-2017

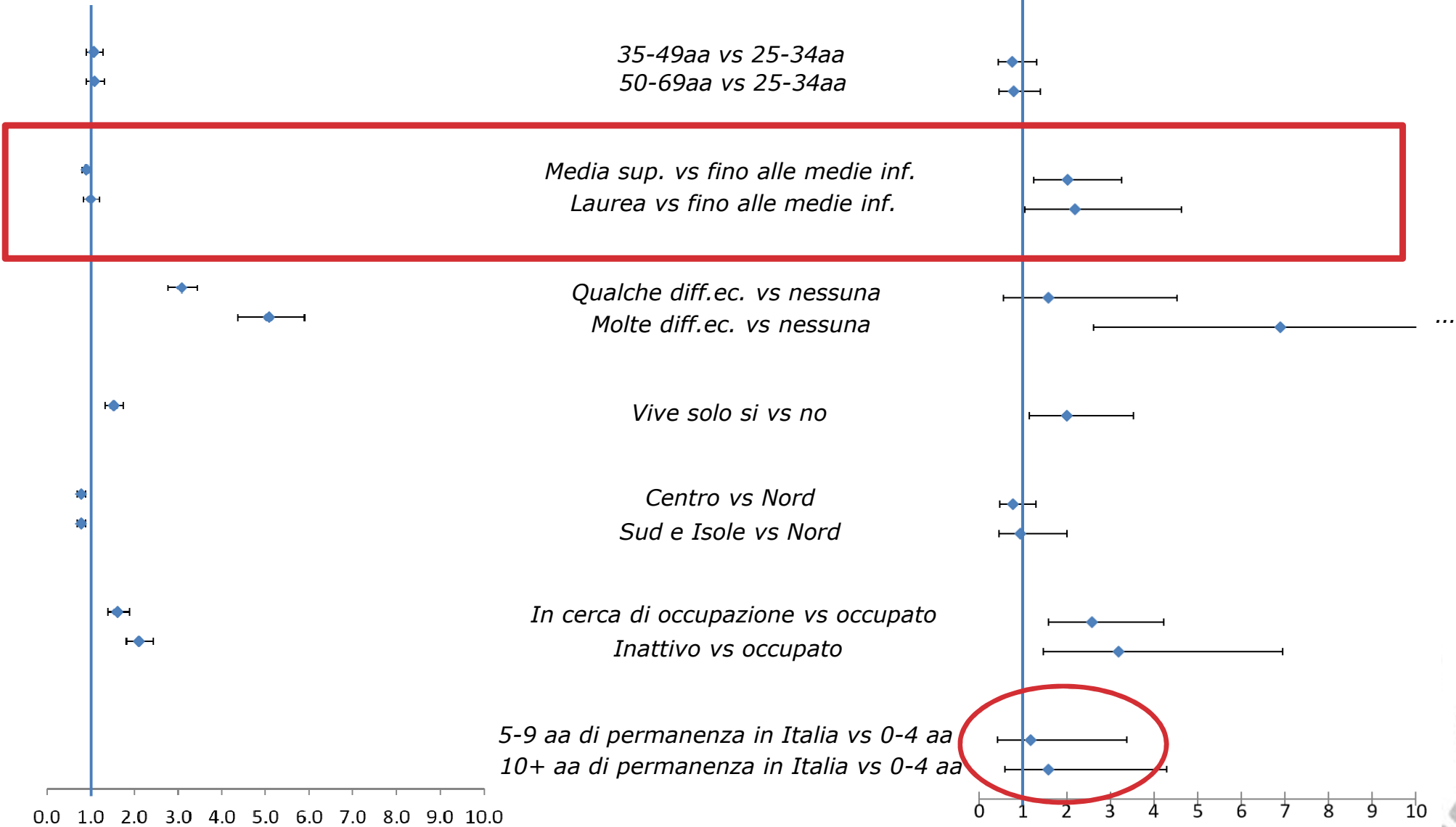
PFPM



ITA Uomini

**Adj Prevalence Ratio da modelli multivariati di Poisson
Uomini 25-69 anni. PASSI 2008-2017**

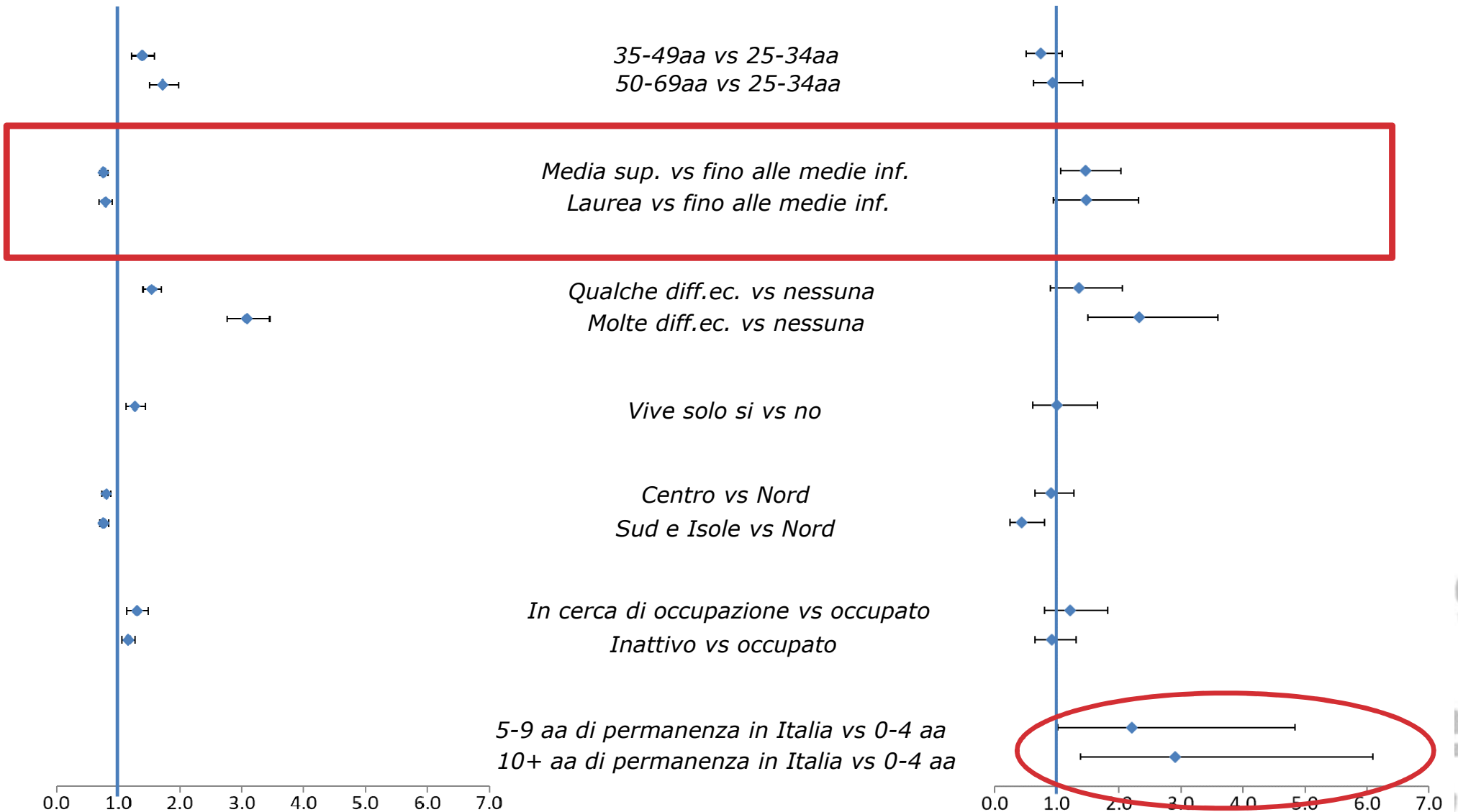
PFPM Uomini



ITA Donne

Adj Prevalence Ratio da modelli multivariati di Poisson
Donne 25-69 anni. PASSI 2008-2017

PFPM Donne



Chiede aiuto? E a chi?

	Ha chiesto aiuto a qualcuno	Ha chiesto aiuto a un operatore sanitario
<i>Italiani</i>	60%	32%
Donne	62%	34%
Uomini	55%	27%
<i>Stranieri PFPM</i>	52%	21%
Donne	57%	25%
Uomini	41%	14%



Conclusioni - 1

Effetto dei determinanti socioeconomici

- *Istruzione*: effetto positivo sugli Italiani e negativo sugli stranieri PFPM
- *Difficoltà economiche*: per entrambi i gruppi le molte difficoltà economiche hanno un effetto negativo, ma negli stranieri PFPM non c'è significatività nel gradiente qualche/molte, presente negli Italiani
- *Lavoro*: essere in cerca di occupazione aumenta il rischio per entrambi, più forte è l'associazione nei maschi PFPM rispetto agli Italiani; nelle donne PFPM scompare l'effetto
- *Vivere solo*: fattore di rischio per gli Italiani, mentre rimane significativo solo per i maschi PFPM



Conclusioni - 2

Effetti peculiari sulla popolazione straniera:

- La maggiore permanenza in Italia per gli stranieri PFPM sembra aumentare il rischio di sintomi di depressione
- Questo fenomeno è soprattutto a carico delle donne PFPM



Come interpretiamo questi risultati?

- Mancato o incompleto raggiungimento del progetto migratorio
- Grado di frustrazione vissuto dagli stranieri PFPM in Italia
- Disagio legato a una mancata reale integrazione

effetto negativo dell'alto livello di istruzione e della mancanza di stabilità lavorativa sui sintomi di depressione

- Ritorno è percepito come sempre più difficile col passare del tempo
- «Italianizzazione» della salute mentale negli stranieri, che si approssimano al profilo degli Italiani socialmente più svantaggiati (come succede per fumo, alcol, sedentarietà, cattiva alimentazione)

aumento dei sintomi depressivi con la maggiore permanenza in Italia

Necessità di studi qualitativi

Riflessioni

- Come affrontare il fenomeno «depressione» negli stranieri?
 - Scarsa consapevolezza/importanza dei sintomi da parte degli stranieri
 - Scarsa consapevolezza degli operatori del fenomeno nella popolazione straniera
 - Barriere di accesso, già esistenti nella cura della malattia fisica e maggiore per quella mentale (scarsa comunicazione tra operatori e stranieri (es. consigli stili di vita))
- La popolazione straniera non è un *unicum*, si dovrebbe guardare all'area di provenienza per scoprire che la situazione può apparire molto differenziata, molto di più che nel confronto italiani e stranieri



Grazie a voi per l'attenzione e a tutti gli intervistatori, i Coordinatori e i Referenti Aziendali e Regionali della rete PASSI



Extra slide



SEZIONE 12: Salute mentale

↳ Vorrei ritornare su un argomento già trattato e farle qualche domanda su come lei si sente dal punto di vista psicologico e su come affronta la vita di ogni giorno.

12.1 Nelle ultime 2 settimane, per quanti giorni ha provato poco interesse o piacere nel fare le cose?

Numero di giorni (0-14)
 Non so / non ricordo

12.2 Nelle ultime 2 settimane, per quanti giorni si è sentito/a giù di morale, depresso/a o senza speranze?

Numero di giorni (0-14)
 Non so / non ricordo

Per quelli che rispondono 7 giorni o più, a una delle domande o a entrambe, proseguire con la domanda 12.3, altrimenti saltare alla Sezione 13: Sicurezza Domestica

12.3 A causa di questi problemi, anche in passato, si è rivolto ad una o più delle seguenti persone?
(Sono possibili più risposte)

Leggere le risposte

- Personale sanitario (medico di famiglia, psicologo, infermiere ...)
- Persone di fiducia (familiari, amici)
- No, a nessuno

Non leggere

- Non so / non ricordo

