



Stato Nutrizionale e Abitudini Alimentari nella Popolazione Siciliana Ultrasessantacinquenne. Sistema di Sorveglianza Passi D'Argento

Cernigliaro A., Belvedere G., Alcamo R., Catanese G.,
Carlino V., Scodotto S., Ferro M.P., Contoli B., Quarchioni
E., Dominguez L.J., Barbagallo M.
e Gruppo tecnico nazionale Passi D'Argento



Ministero della Salute

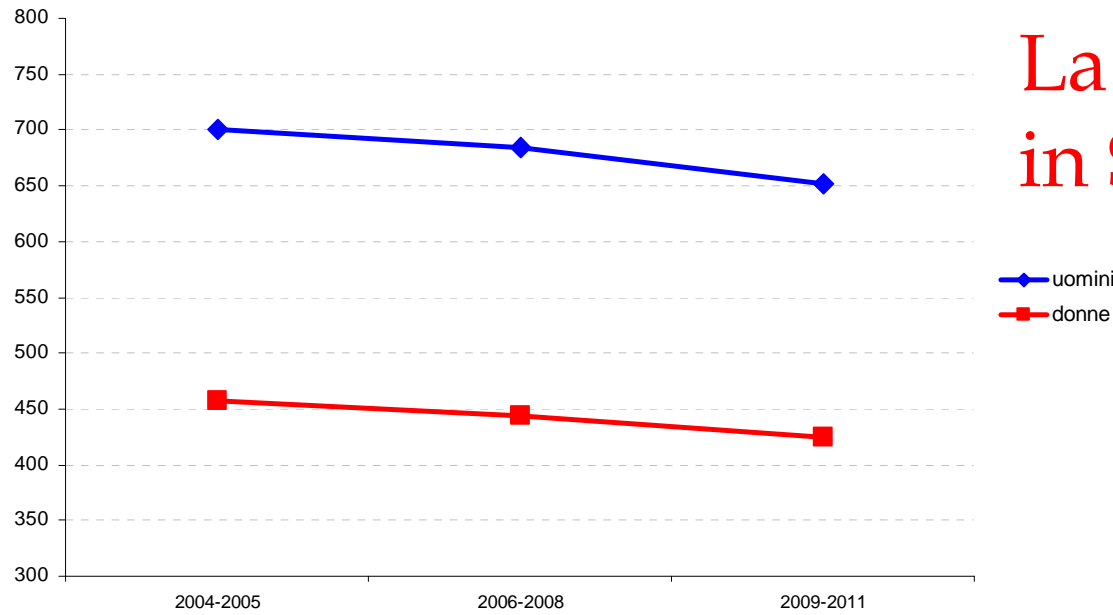


ASSESSORATO REGIONALE DELLA SALUTE
Dipartimento Attività Sanitarie
ed Osservatorio Epidemiologico

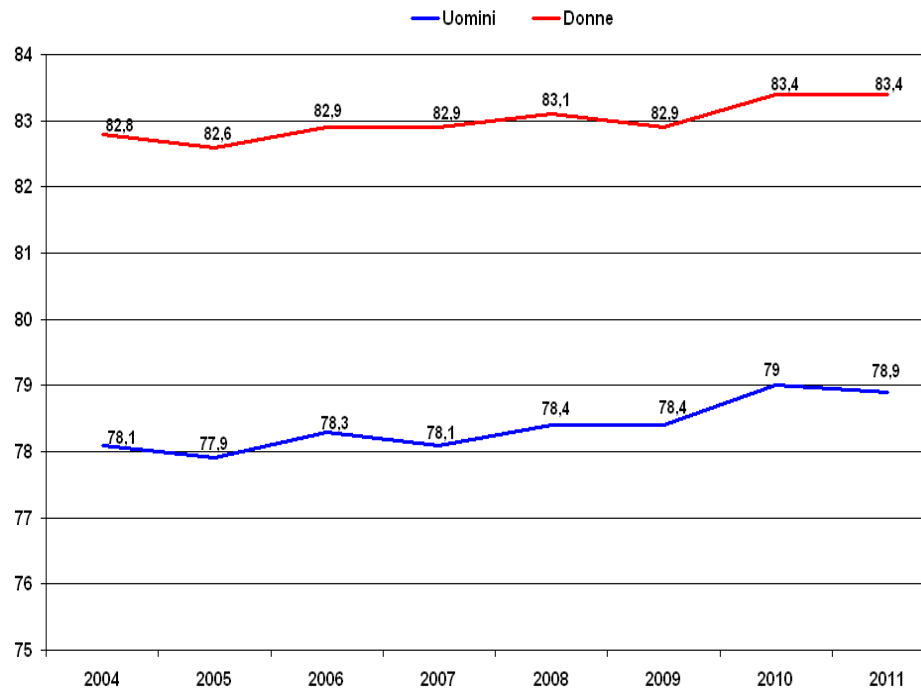


**UNIVERSITÀ
DEGLI STUDI
DI PALERMO**

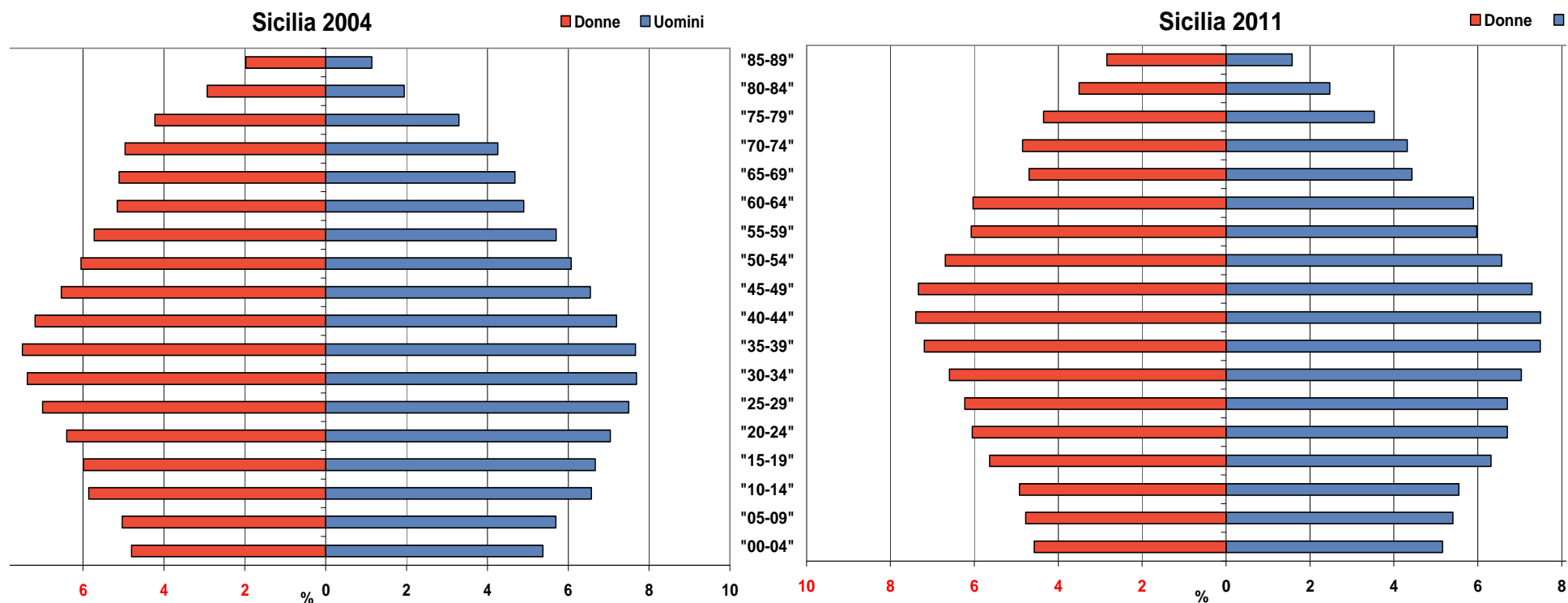
La mortalità Generale in Sicilia



La Speranza di vita alla nascita in Sicilia



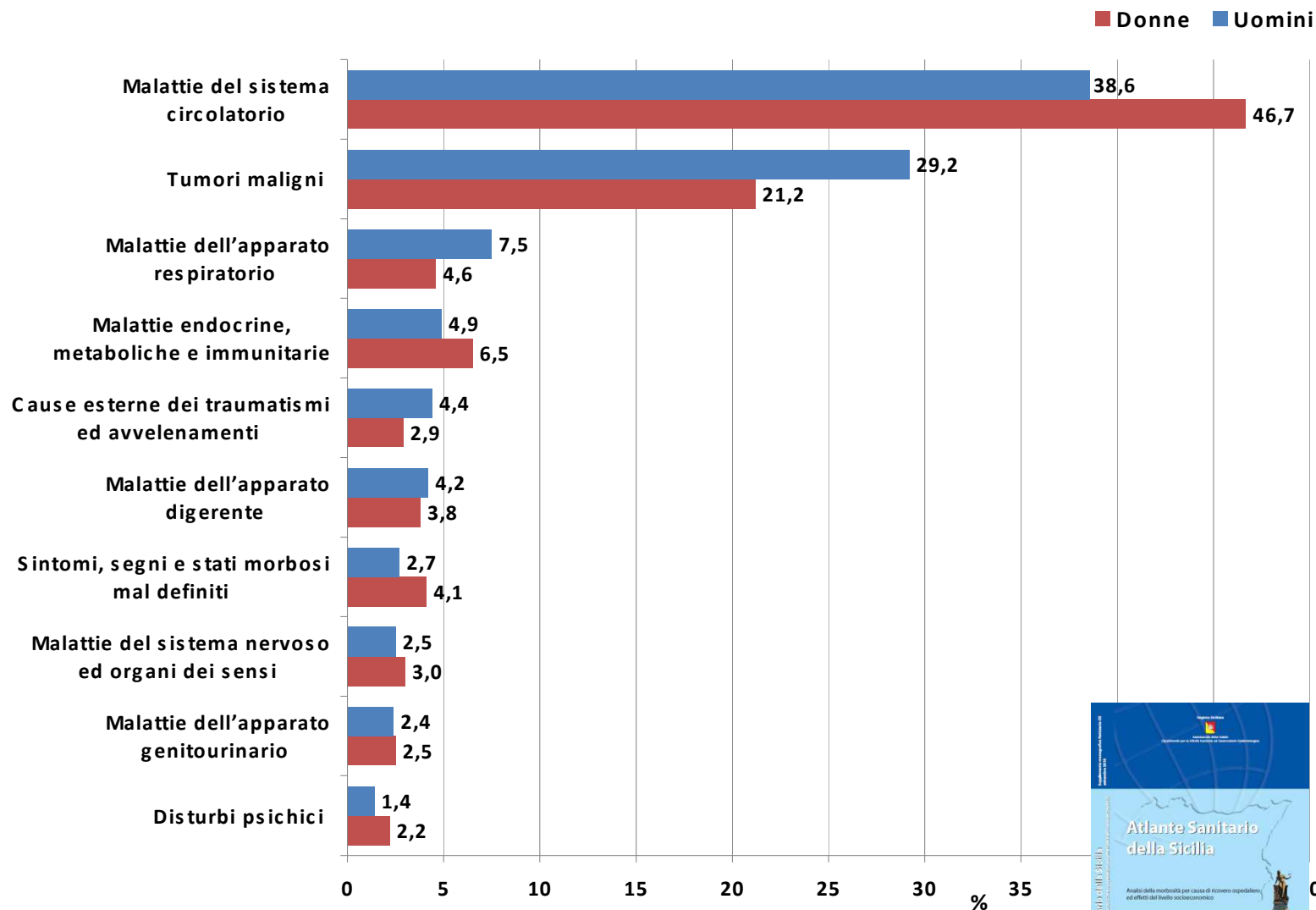
Distribuzione per Età della Popolazione



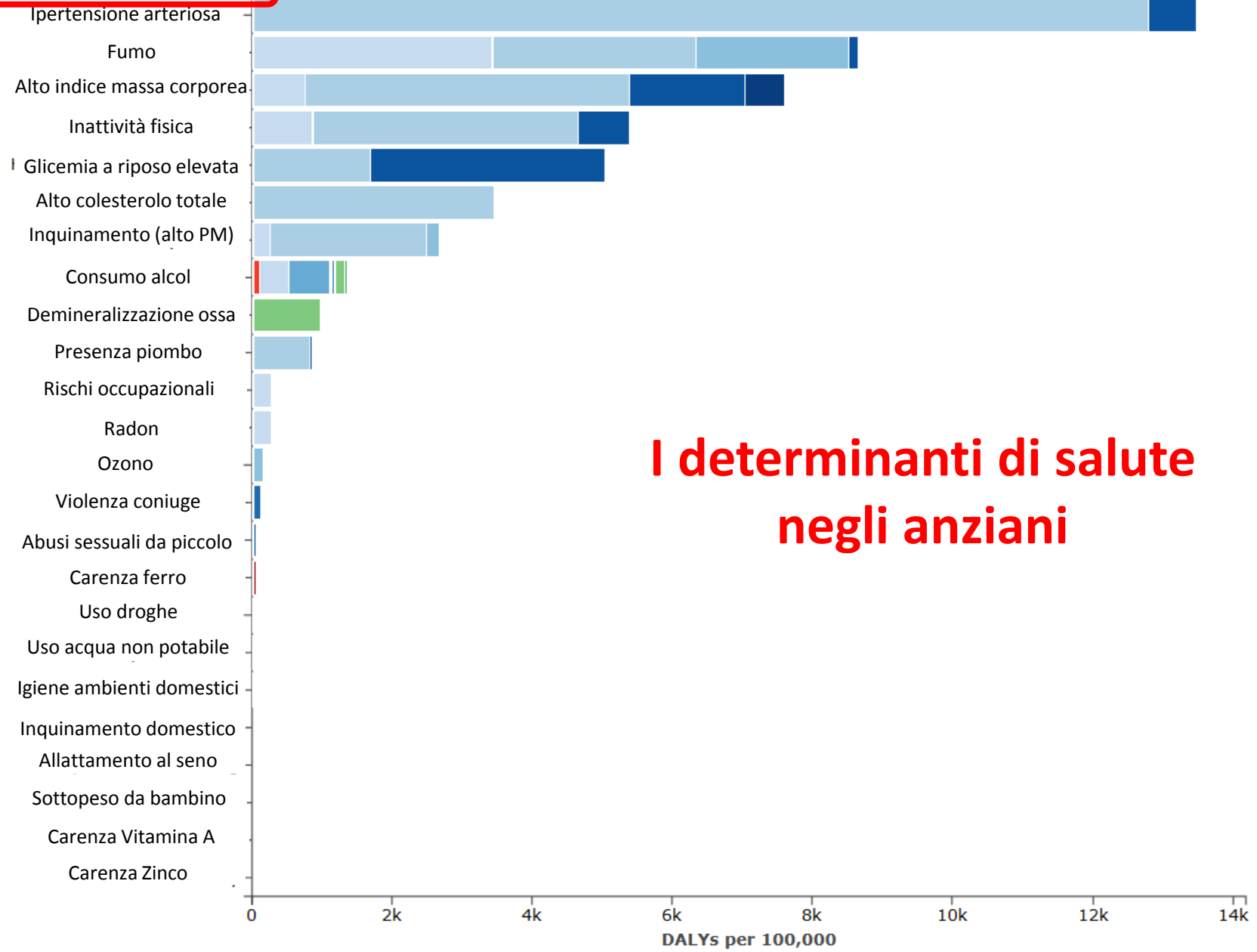
**«Non solo aumentare gli anni alla vita,
ma anche la vita agli anni!!!»**

Ospedalizzazione Proporzionale in Sicilia

Tutte le età



Rischi legati all'alimentazione



I determinanti di salute negli anziani

Alla base delle principali malattie croniche ci sono fattori di rischio comuni e modificabili che causano la maggior parte dei ricoveri ospedalieri e decessi, indipendentemente da età, sesso, provenienza geografica



Le cause delle malattie croniche



OMS – Global Action Plan

- Obiettivo principale: ridurre nella popolazione le malattie croniche non trasmissibili

- Ministero Salute e Regioni

- Piani di Prevenzione



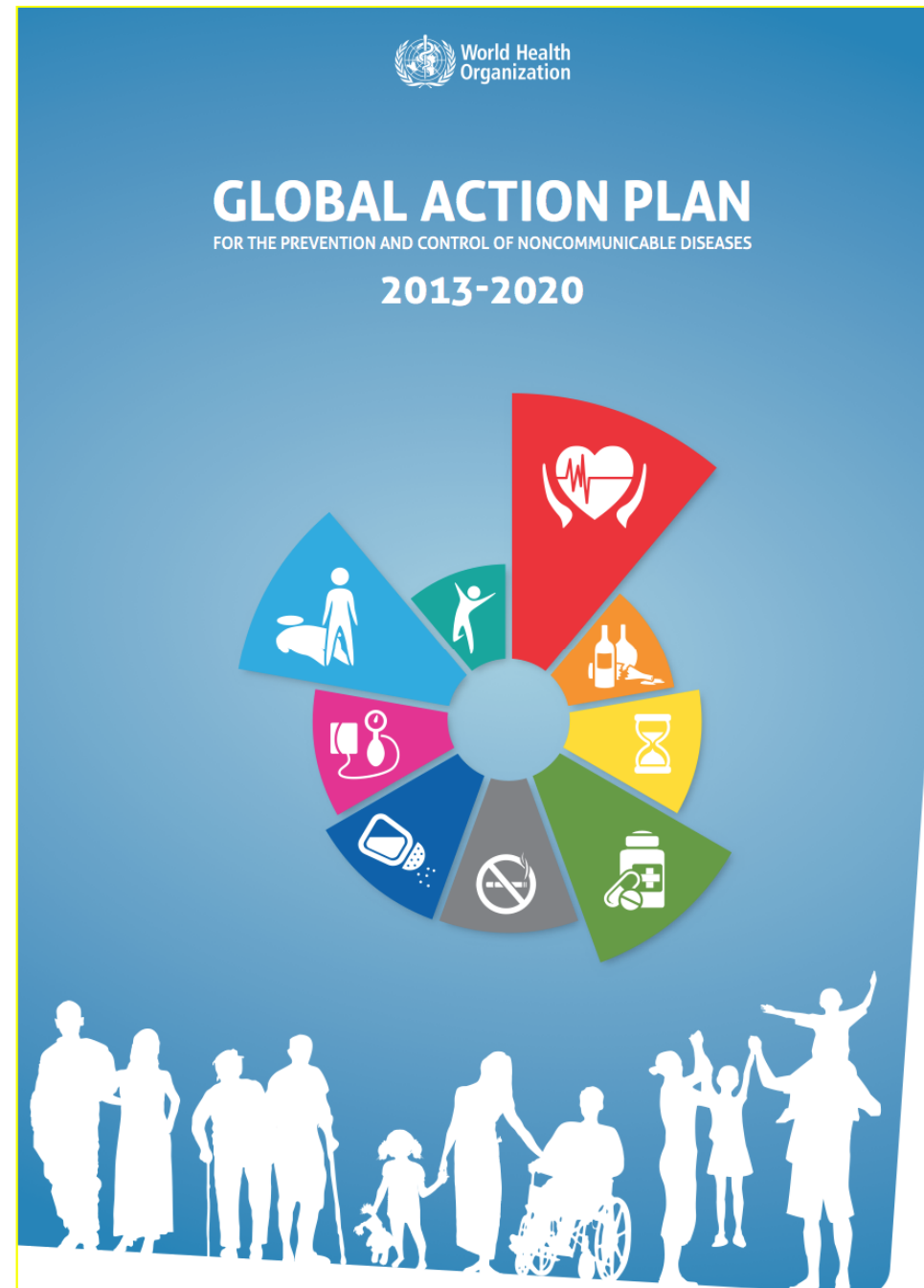
Ministero della Salute

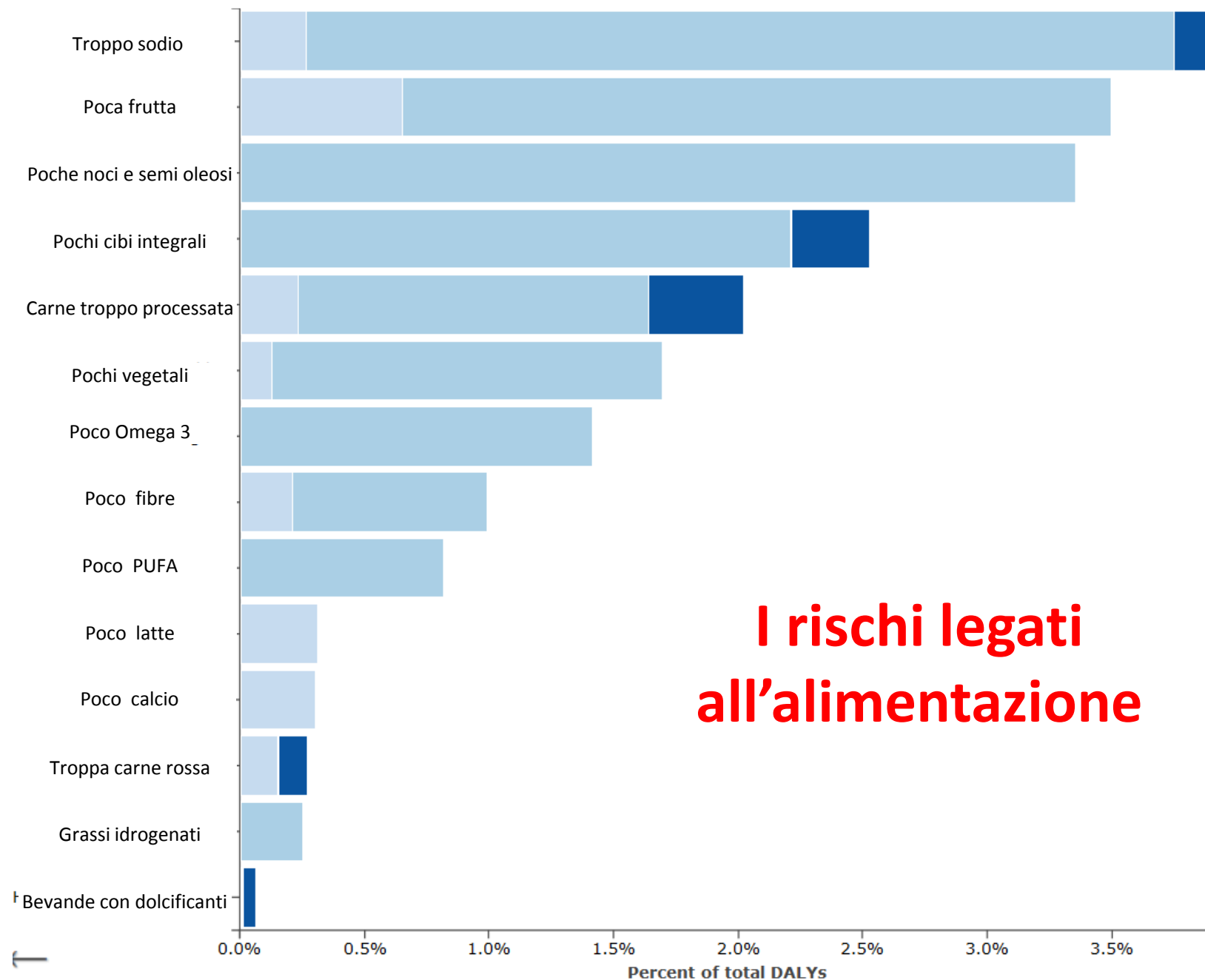


guadagnare
salute

“Guadagnare Salute, rendere facili le scelte salutari”, promuovendo l’adesione ai corretti stili di vita anche attraverso la sana alimentazione e l’attività fisica, che insieme rappresentano i principali determinanti di salute per la riduzione del carico di malattie non trasmissibili nella popolazione.

L'Organizzazione Mondiale della Sanità ha messo delineato la strategia dell'"active ageing" per rafforzare l'"invecchiamento attivo".





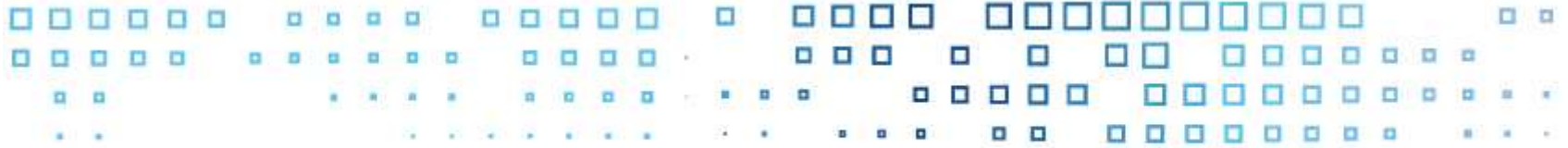
PASSI d'Argento



PASSI d'Argento si inserisce nell'ambito del programma Guadagnare Salute e indaga i diversi fattori di rischio, prevenibili attraverso adeguati strumenti di prevenzione negli over 65, promuovendo L'active aging

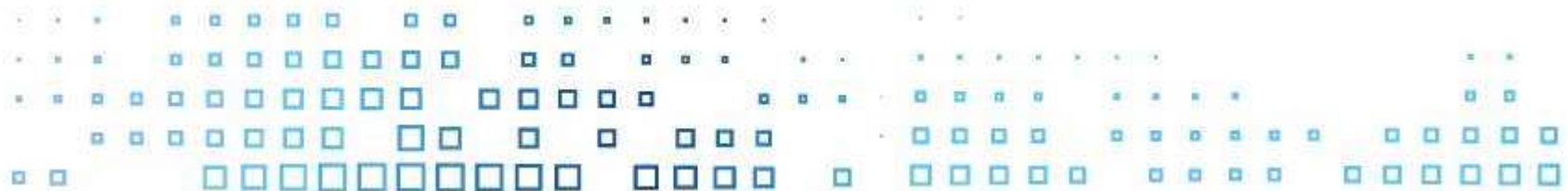
Promosso dal Ministero della Salute – CCM, organizzato dall'ISS-CNESPS e coordinato dagli Assessorati Salute e Politiche Sociali.

A livello territoriale ha visto la partecipazione delle 9 ASP – dei Comuni e delle Scuole Universitarie di Specializzazione in Geriatria ed Igiene



Obiettivo

**Descrivere lo stato nutrizionale
e le abitudini alimentari degli anziani in Sicilia**





Materiali e Metodi

- Campione Regionale 1260 Anziani
- Età 65anni e più
- Tasso di risposta dell'87%
- Necessità del "Proxy" (26%)
- Interviste Telefoniche e "Faccia a Faccia":
 - Operatori dei servizi sociali dei Comuni
 - Referenti delle Aziende Sanitarie Territoriali
 - Medici in Specialità della Scuola di Medicina

Questionario standardizzato: Salute fisica e Salute Psicologica

Valutazione dello stato nutrizionale:

IMC

Consumo di frutta e verdura

la condizione odontostomatologica



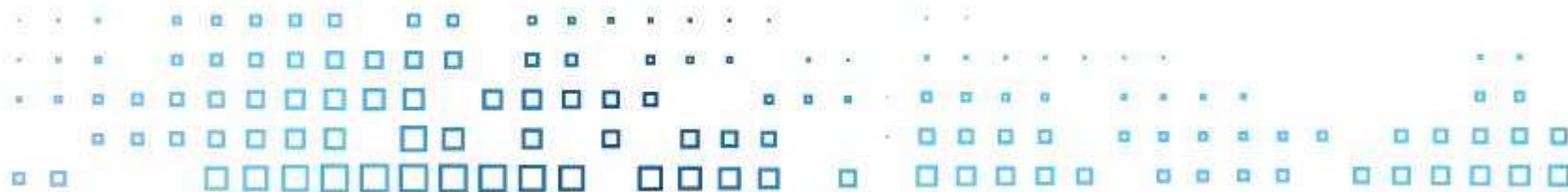
Le ADL, le IADL e i Sottogruppi di Fragilità negli Anziani

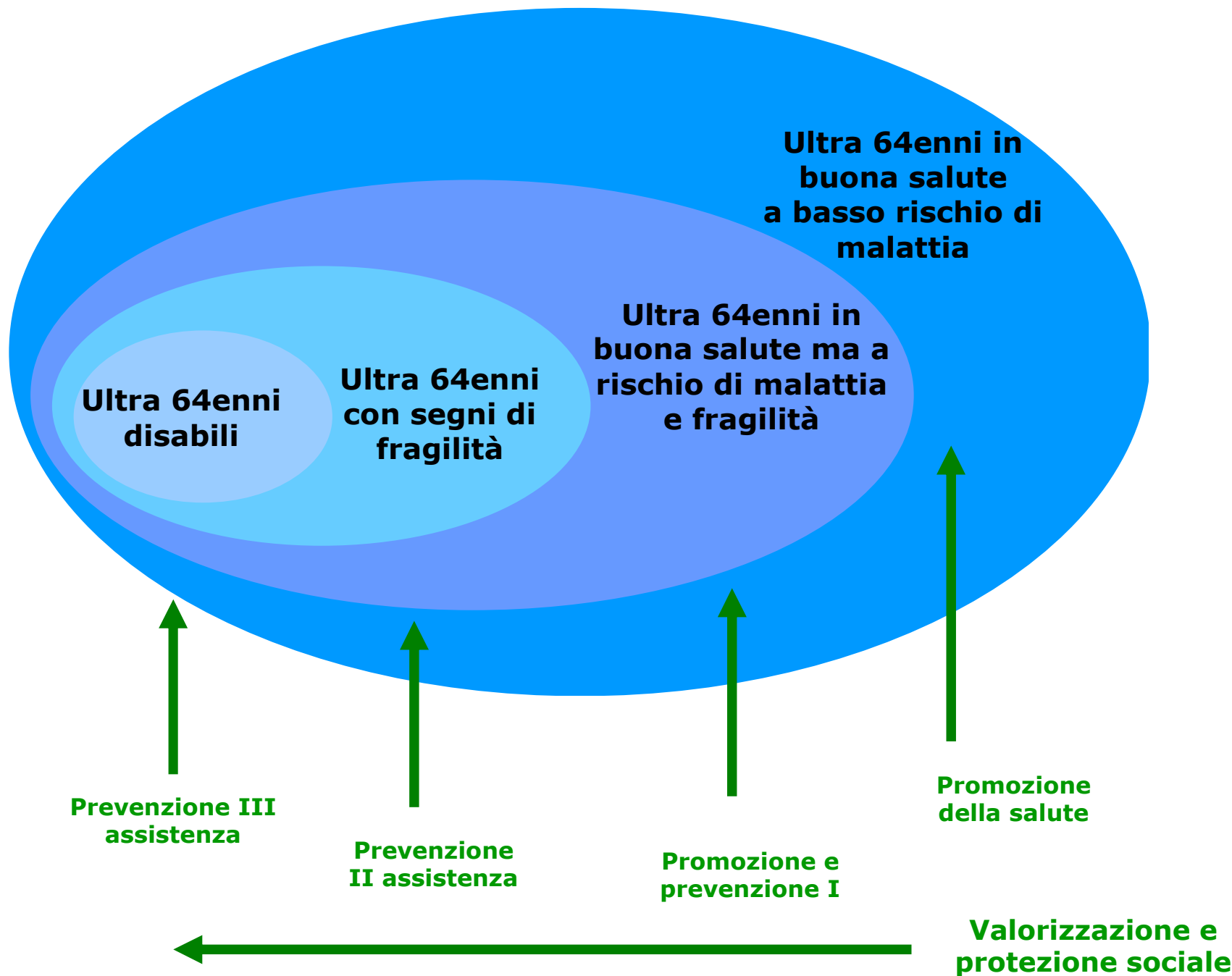


Le ADL (Activities of Daily Living) comprendono attività di base che la persona deve necessariamente svolgere per vivere senza bisogno di assistenza (muoversi da una stanza all'altra, farsi il bagno o la doccia, vestirsi, mangiare, essere continenti, usare i servizi)

Le IADL (Instrumental Activities of Daily Living), attività più complesse da punto di vista fisico e cognitivo (usare il telefono, prendere le medicine, fare la spesa, compere e cucinare, prendersi cura della casa, usare mezzi pubblici)

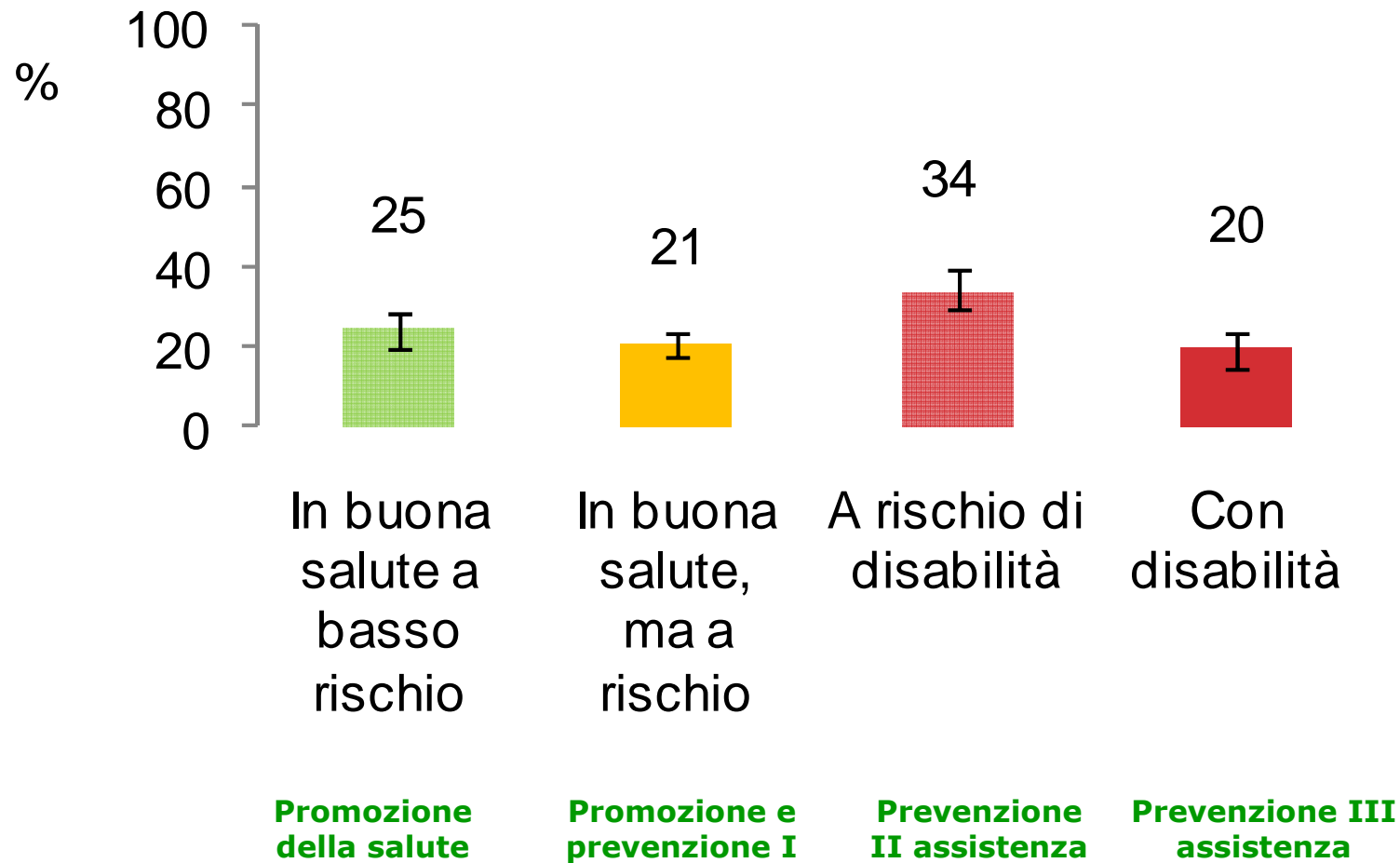
Sulla base delle diverse ADL e IADL è possibile stabilire il grado di autonomia e conseguentemente il grado di bisogno d'assistenza.







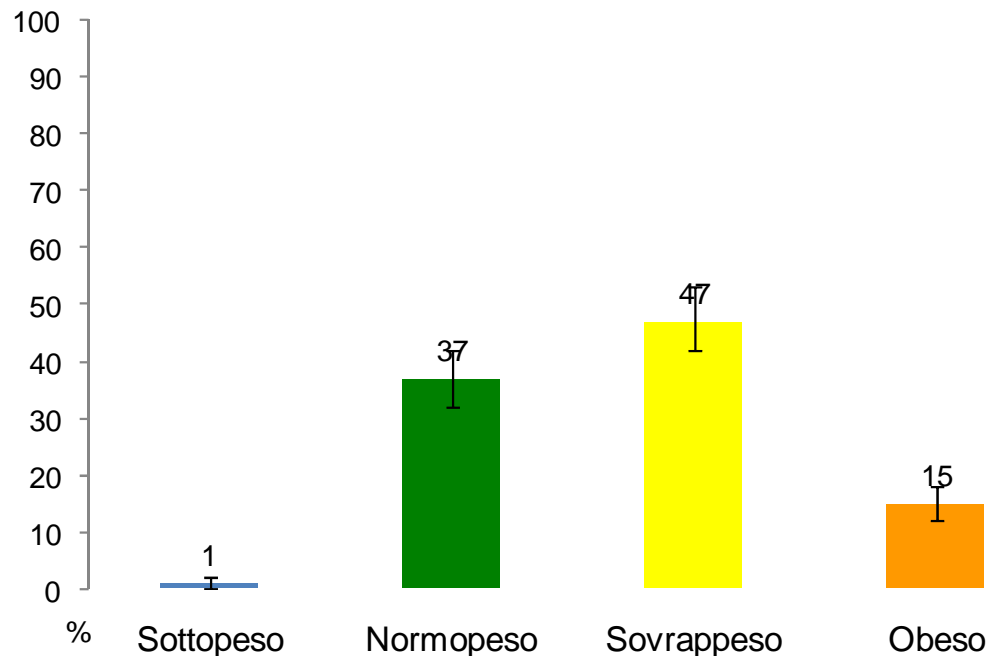
Il Bisogno d'Assistenza e i Sottogruppi di Anziani



Disabilità rif. Nazionale 16%

Lo Stato Ponderale

Negli anziani possono manifestarsi problemi nutrizionali tanto da eccessi quanto da carenze alimentari, entrambi in grado di favorire la comparsa o aggravare numerosi processi patologici, di influire sulla qualità della vita e di favorire l'invecchiamento. Più di un anziano su due è in eccesso ponderale (62%), cioè in Sovrappeso o Obeso, quelli in Sottopeso sono l'1%. In Italia in media sono in eccesso ponderale il 60% degli anziani (+2% in sicilia).

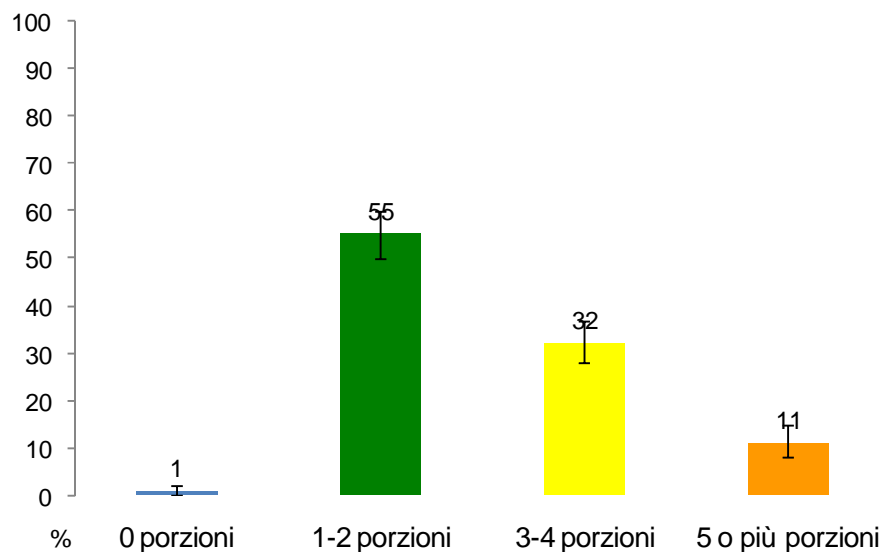


Il Consumo di Frutta e Verdura



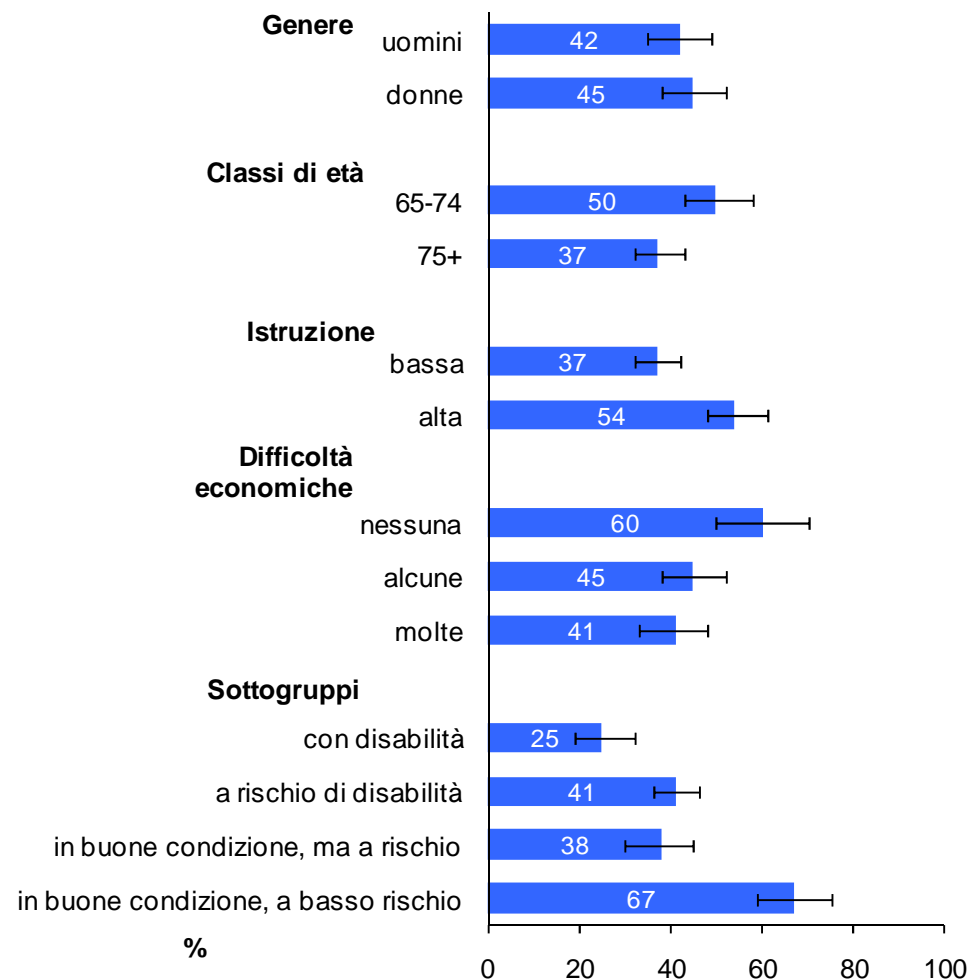
Apporti adeguati influiscono su malattie cardiovascolari, e intestinali, neoplasie, diabete. L'OMS raccomanda il "Five a Day"

Le Porzioni Giornaliere



Consumo di almeno 3 porzioni die
Sicilia: 43% Italia: 45%

Almeno 3 Porzioni



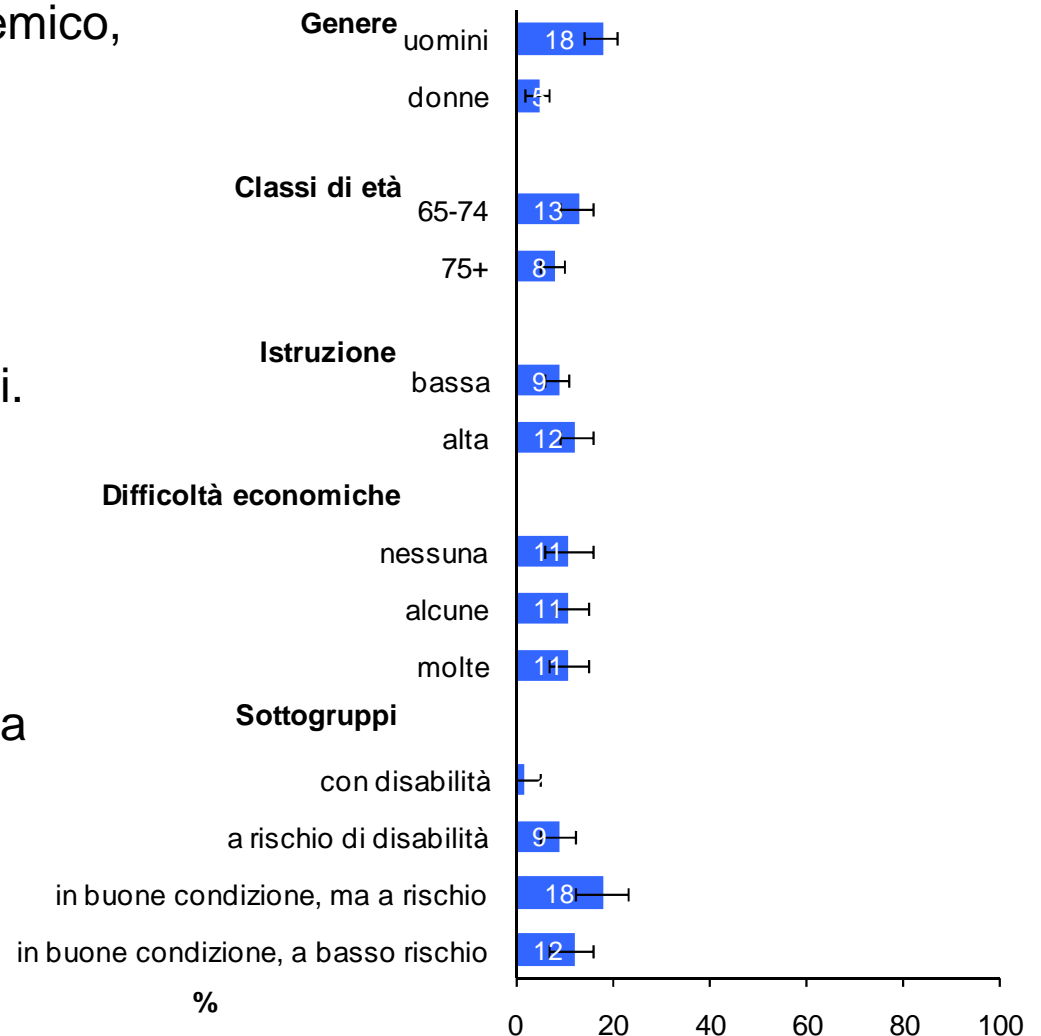
Il Consumo di Alcol

Raccomandata max 1 unità per:

- maggiore disidratazione/tasso alcolemico,
- ridotto organi
- cadute
- interferenza con uso farmaci

- Il 28% degli anziani consuma alcolici.
- Il consumo è maggiore negli uomini (42% vs 18%)
- Il 10% degli anziani risulta bevitore a rischio, consuma almeno 2 unità alcoliche die (vs 19% Italia)
- l'87% non ha ricevuto consiglio di smettere di bere

Più di 1 Unità Alcolica

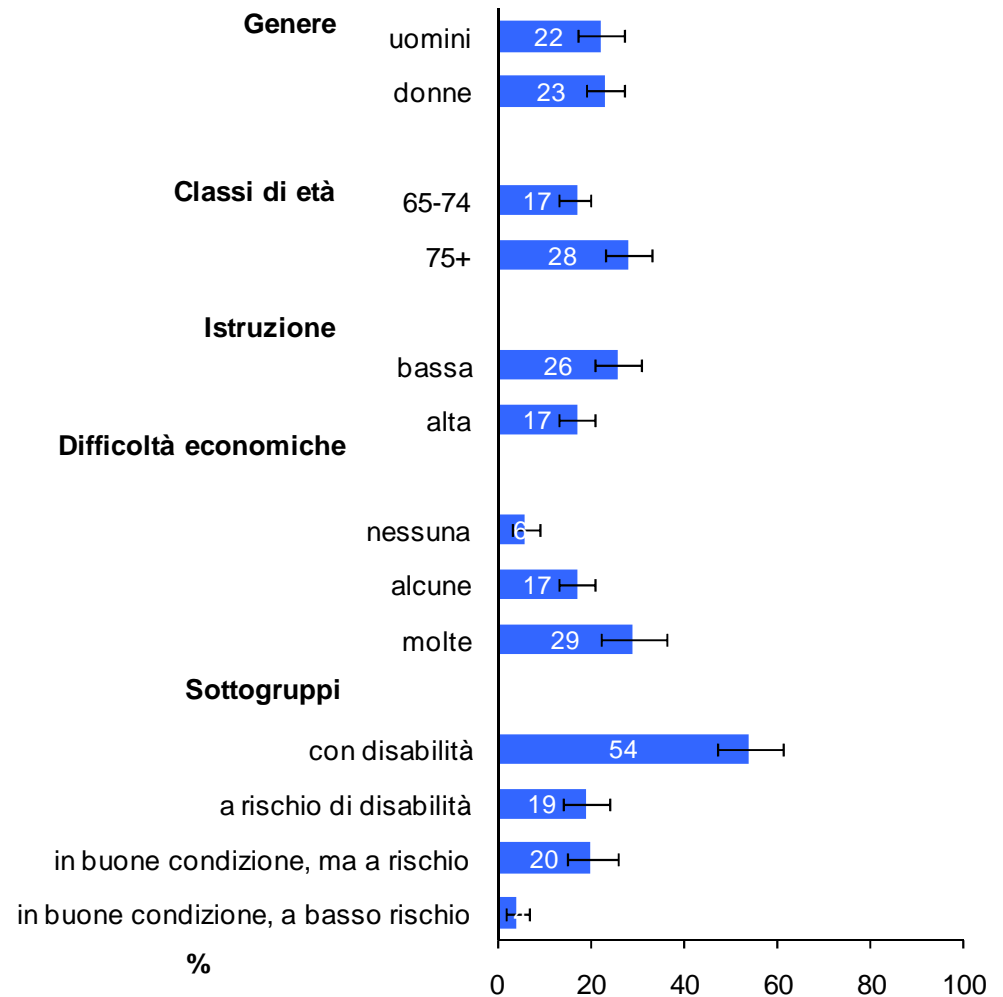
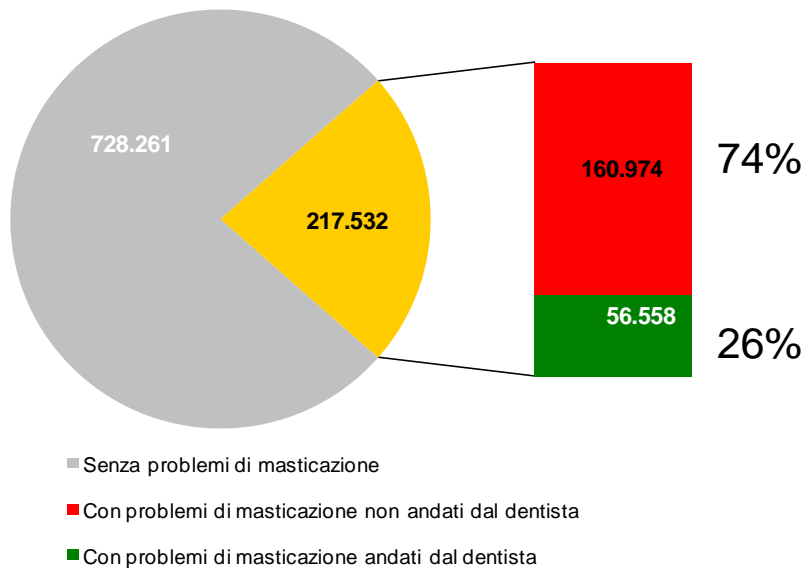


La Masticazione negli Anziani

Anziani con Problemi di Masticazione

- Il 23% degli intervistati riferisce di avere problemi di masticazione (vs 15% Italia)

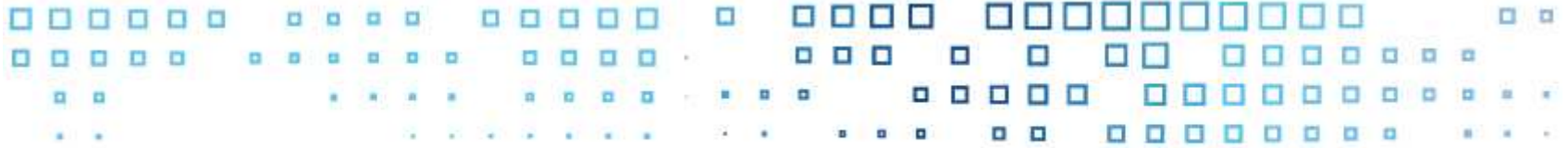
- I problemi di masticazione sono più frequenti tra le persone che hanno dichiarato di aver perso peso negli ultimi 12 mesi (33% vs il 19%)



Conclusioni

- In Sicilia la popolazione sta subendo un costante invecchiamento ed aumenta il carico di malattie a componente nutrizionale.
- Gli anziani tendono ad essere in eccesso ponderale, a seguire regimi dietetici non adeguati e ad avere difficoltà di masticazione, specie se fragili e svantaggiati
- L'alimentazione è un cardine imprescindibile nel determinismo dell'invecchiamento di successo.
- Il sistema di sorveglianza "Passi d'Argento" si pone come obiettivo la stima dello stato di salute della popolazione anziana e contribuisce alla promozione di politiche di invecchiamento attivo.





Conflitto d'interesse



- Il presente contributo deriva dall'adesione dell'Osservatorio Epidemiologico della Regione Sicilia al Sistema di Sorveglianza nazionale sulla popolazione anziana, in un'ottica anche della messa a regime sul territorio
- Gli Autori sono prevalentemente dipendenti di pubbliche amministrazioni, altri a contratto

Stato Nutrizionale e Abitudini Alimentari nella Popolazione Siciliana Ultrasessantacinquenne. Sistema di Sorveglianza Passi D'Argento



Cernigliaro A., Belvedere G., Alcamo R., Catanese G.,
Carlino V., Scondotto S., Ferro M.P., Contoli B., Quarchioni
E., Dominguez L.J., Barbagallo M. e Gruppo tecnico
nazionale Passi D'Argento



Ministero della Salute



ASSESSORATO REGIONALE DELLA SALUTE
Dipartimento Attività Sanitarie
ed Osservatorio Epidemiologico



**UNIVERSITÀ
DEGLI STUDI
DI PALERMO**