

# La sopravvivenza del tumore polmonare in Italia in relazione a stadio, trattamento e area geografica: casi incidenti 2003-2005



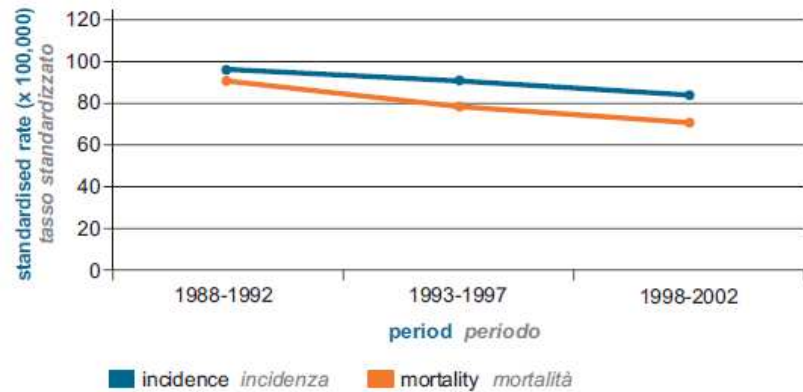
Vicentini M, Minicozzi P, Mangone L, Sant M, Giacomini A, Cirilli C, Falcini F, Giorgi-Rossi P



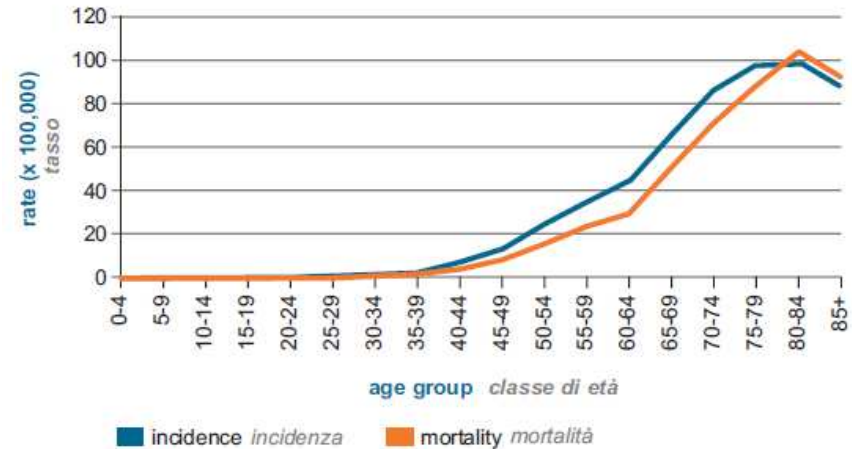
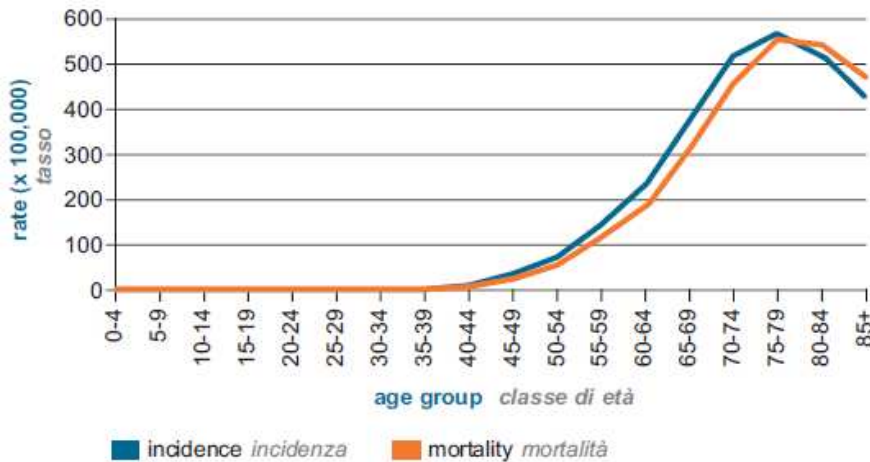
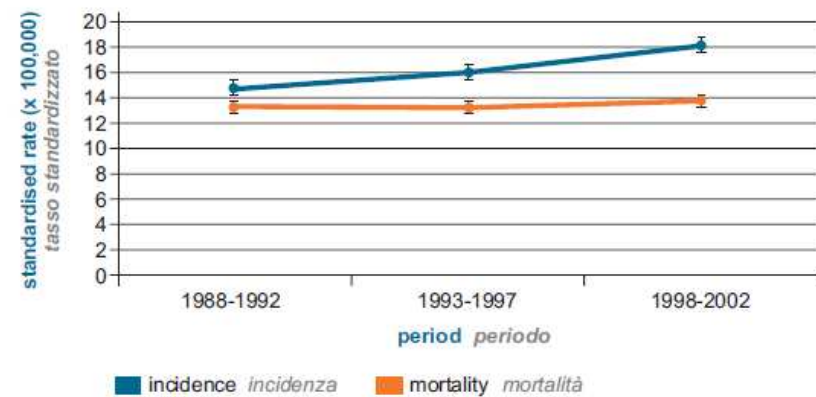
**EUROCARE-5 Alta Risoluzione Italia**

# Introduzione

## ♂ Maschi Males



## ♀ Femmine Females

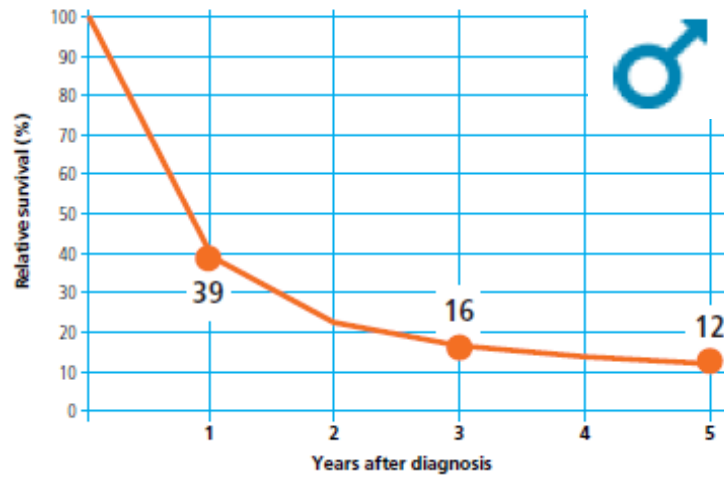


# Introduzione

## LUNG CANCER

MALE

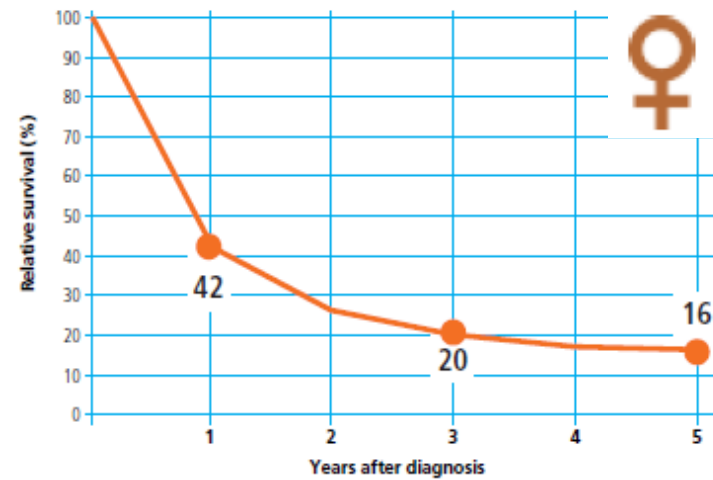
RELATIVE SURVIVAL (%), 2000-2004  
POOL OF 31 CANCER REGISTRIES



## LUNG CANCER

FEMALE

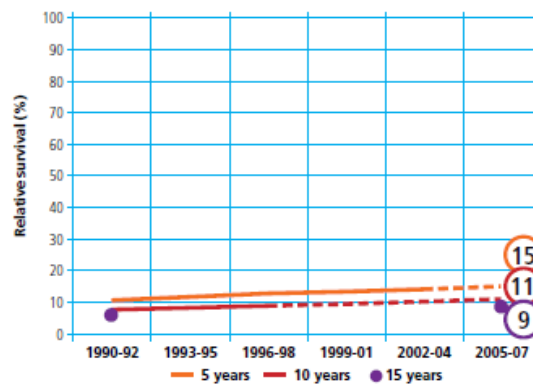
RELATIVE SURVIVAL (%), 2000-2004  
POOL OF 31 CANCER REGISTRIES



## LUNG CANCER

MALE & FEMALE

TIME TREND OF 5, 10, 15-YEAR AGE-STANDARDIZED  
RELATIVE SURVIVAL (%)  
POOL OF 11 CANCER REGISTRIES



## Obiettivo

- Identificare i determinanti della sopravvivenza

## Metodi

- 1180 casi di tumore polmonare. Campione estratto casualmente dalla banca dati AIRTUM
- Incidenti nel 2003-2005
- Età 15+
- Partecipanti: 4 registri tumori italiani (Biella, Modena, Reggio Emilia, Romagna)
- Raccolte informazioni su stadio, morfologia, esami diagnostici e chirurgia
- Ederer II e regressione multivariata per analisi di sopravvivenza relativa e rischio di morte a 3 anni dalla diagnosi

# Risultati

Distribuzione (%) per età, sesso e stadio alla diagnosi

	Totale		Biella	Modena	Reggio Emilia	Romagna
	N° casi	%	%	%	%	%
<b>Età alla diagnosi</b>						
15-54	89	7.5	5.8	8.4	9.5	6.5
55-64	219	18.6	21.8	18.9	15.9	17.8
65-74	426	36.1	37.1	35.0	35.5	36.9
75-99	446	37.8	35.4	37.7	39.2	38.9
<b>Sesso</b>						
Maschi	899	76.2	77.9	73.4	77.7	75.8
Femmine	281	23.8	22.1	26.6	22.3	24.2
<b>Stadio alla diagnosi</b>						
I	119	10.1	7.8	10.1	9.1	13.3
II+III	314	26.6	30.3	19.2	36.2	20.8
IV	601	50.9	52.7	41.1	47.3	62.8
Non noto	146	12.4	9.2	29.6	7.4	3.1

# Risultati

Distribuzione (%) per modalità di diagnosi e morfologia

	Total		Biella	Modena	Reggio Emilia	Romagna
	N° casi	%	%	%	%	%
<b>Base di diagnosi</b>						
Clinica/Strumentale	259	21.9	26.9	18.5	24.3	18.1
Citologica	160	13.6	15.0	7.1	20.3	11.9
<b>Conferma microscopica</b>	<b>921</b>	<b>78.1</b>	<b>63.1</b>	<b>81.5</b>	<b>75.7</b>	<b>81.9</b>
Ca. a piccole cellule	127	10.8	11.6	9.8	11.5	10.2
Ca. non a piccole cellule	663	56.2	57.5	70.4	37.5	59.4
Ca.NAS <sup>1</sup>	131	11.1	4.1	1.4	26.7	12.3
Non MV <sup>2</sup>	259	21.9	26.9	18.5	24.3	18.1

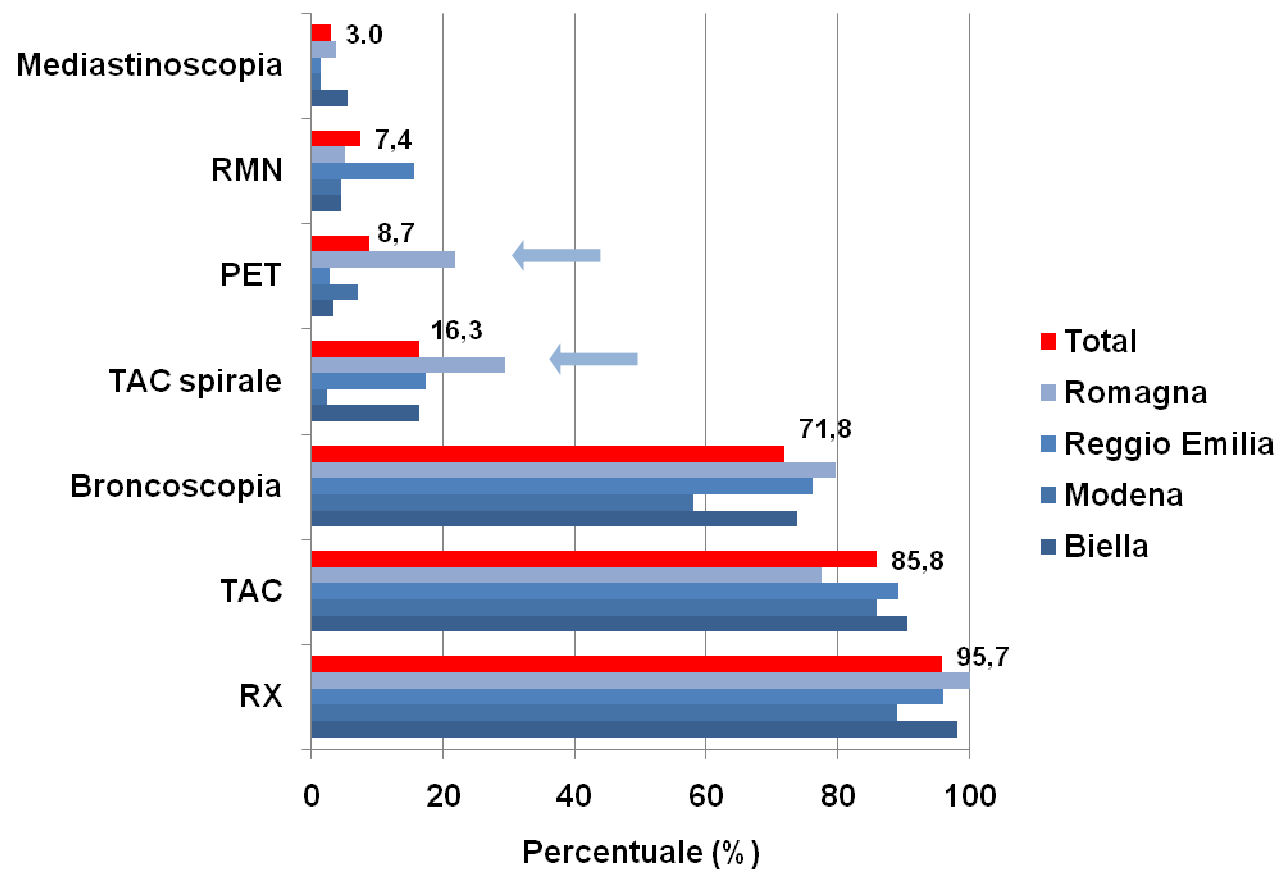
1 NAS = non altrimenti specificato

2 Non MV = non confermato microscopicamente

**EUROCARE-5 Alta Risoluzione Italia**

# Risultati

## Distribuzione (%) per esami diagnostici



# Risultati

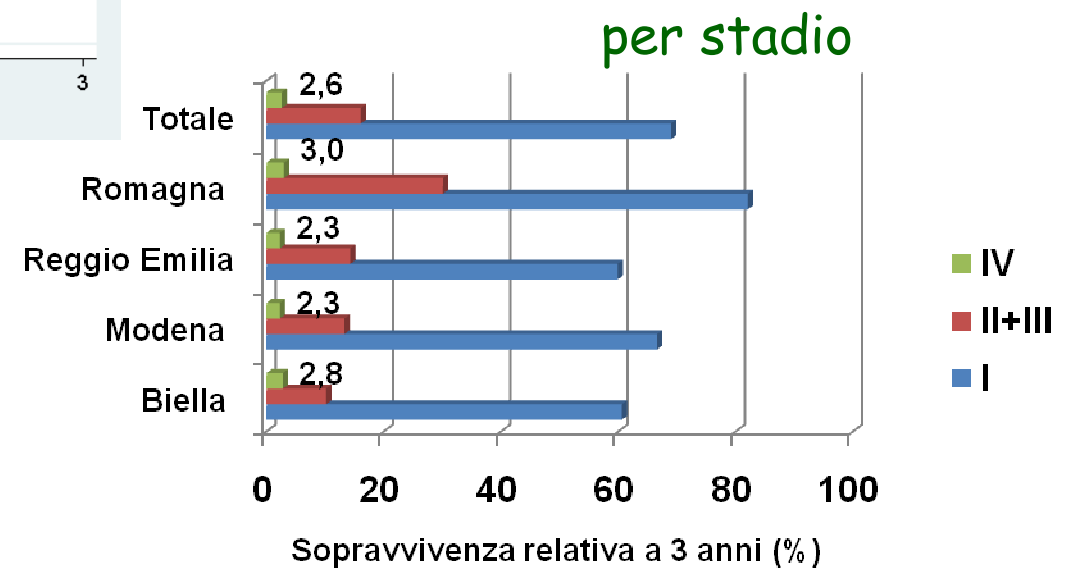
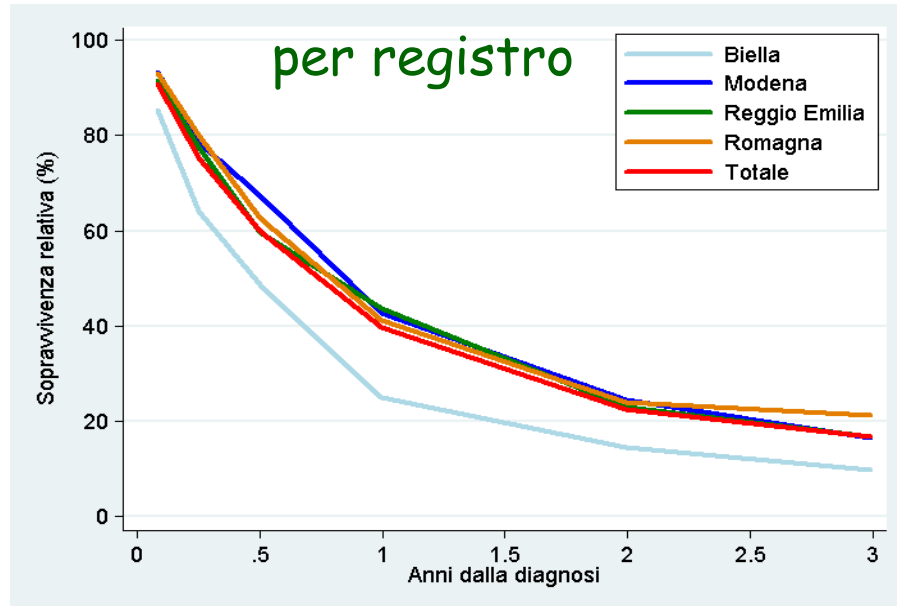
Distribuzione (%) trattamento chirurgico, per tutti i casi e stadi I

			Stadio I	
	N° totale casi	% operati sul totale	N° casi in stadio I	% operati in stadio I
<b>Registro</b>				
<b>Biella</b>	294	9.2	23	52.2
<b>Modena</b>	297	23.9	30	90.0
<b>Reggio Emilia</b>	296	14.2	27	63.0
<b>Romagna</b>	293	25.2	39	89.7
<b>Età alla diagnosi</b>				
<b>15-54</b>	89	30.3	14	92.9
<b>55-64</b>	219	28.3	24	95.8
<b>65-74</b>	426	20.2	53	75.5
<b>75-99</b>	446	8.7	28	53.6
<b>Totale</b>	<b>1,180</b>	<b>18.1</b>	<b>119</b>	<b>76.5</b>



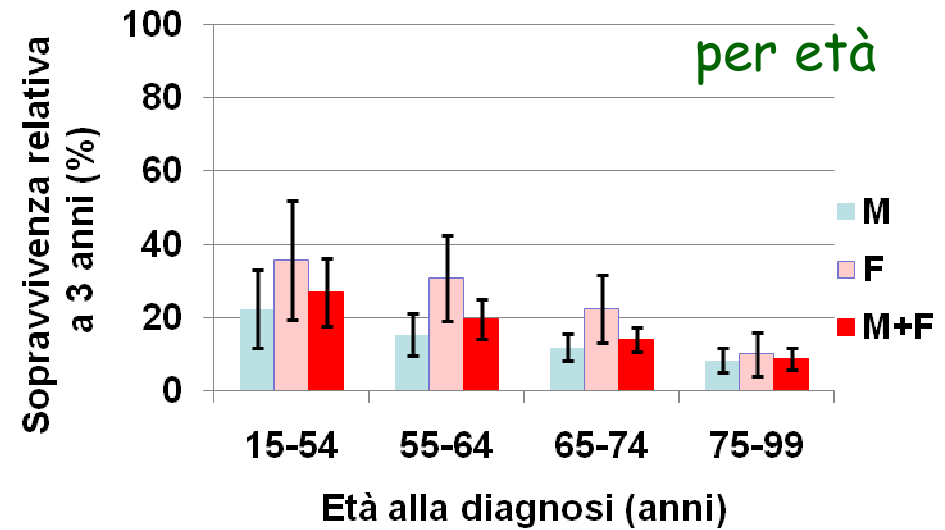
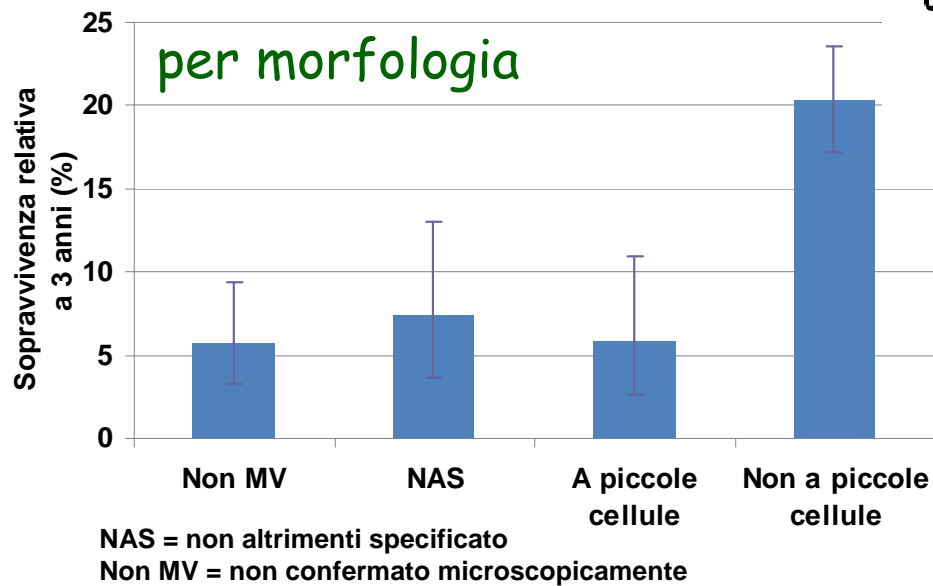
# Risultati

## Sopravvivenza relativa a tre anni dalla diagnosi



# Risultati

Sopravvivenza relativa (%) a 3 anni dalla diagnosi



# Risultati Eccesso di rischio relativo a 3 anni dalla diagnosi

		N° casi	%	Modello	
				RER	IC 95%
Registro Ref: Modena	Biella	294	24.9	1.40	(1.16-1.68)
	Reggio Emilia	296	25.0	0.98	(0.81-1.20)
	Romagna	293	24.8	0.90	(0.74-1.10)
Età alla diagnosi Ref: 75-99	15-54	89	7.5	0.52	(0.39-0.68)
	55-64	219	18.6	0.56	(0.46-0.68)
	65-74	426	36.1	0.82	(0.70-0.96)
Sesso Ref: maschi	Femmine	281	23.8	0.84	(0.72-0.98)
Stadio Ref: IV	I	119	10.1	0.09	(0.07-0.14)
	II+III	314	26.6	0.43	(0.37-0.51)
	Non noto	146	12.4	0.58	(0.47-0.72)
Morfologia Ref: Non small cell	Non MV	259	21.9	1.65	(1.39-1.96)
	NAS	131	11.1	1.41	(1.13-1.75)
	A piccole cellule	127	10.8	1.26	(1.03-1.55)

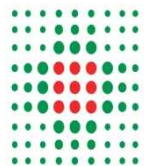
# Risultati

## Eccesso di rischio relativo a 3 anni dalla diagnosi

		N° casi	%	Modello con chirurgia	
				RER	IC 95%
Registro Ref: Modena	Biella	294	24.9	1.23	(1.02-1.48)
	Reggio Emilia	296	25.0	0.94	(0.77-1.15)
	Romagna	293	24.8	0.87	(0.71-1.06)
Chirurgia Ref: non eseguita	Eseguito	214	18.1	0.37	(0.29-0.47)
	Non noto	38	3.2	0.80	(0.56-1.16)

## Conclusioni

- Stadio, età e morfologia (NMV e SC) si confermano i maggiori determinanti della sopravvivenza
- L'area geografica risulta essere un forte determinante della sopravvivenza
- Miglior prognosi nelle femmine
- Le differenze tra aree diminuiscono, ma non scompaiono correggendo per chirurgia
- Possibili differenze nella qualità dei percorsi diagnostico-terapeutici fra aree geografiche?



# GRAZIE

Vicentini M, Minicozzi P, Mangone L, Sant M, Giacomini A, Cirilli C, Falcini F, Giorgi-Rossi P

[Massimo.Vicentini@ausl.re.it](mailto:Massimo.Vicentini@ausl.re.it)



0522335470

# Risultati

Sopravvivenza relativa a 3 anni dalla diagnosi (%) per pazienti in stadio I, tutti i casi vs. operati

